

2020-03-09

# Skötselplan för Kulturreseptatet Stensjö by, Oskarshamns kommun

## Innehållsförteckning

1. Bakgrund.....	1
2. Syftet med kulturreseptatet .....	2
3. Beskrivning av området .....	4
4. Övergripande mål och riktlinjer.....	9
5. Kvalitetsmål och åtgärder för bebyggelsen.....	13
6. Kvalitetsmål och åtgärder för de skilda markslagen.....	15
7. Träd och buskar på inägorna.....	26
8. Hägnadssystemet.....	27
9. Vägar och vägrenar .....	29
10. Viråns Natura 2000-område.....	30
11. Prioriteringar .....	31
12. Publik verksamhet, lärande och kommunikation.....	34
13. Utmärkning av kulturreseptatets gräns .....	35
14. Uppföljning och tillsyn .....	35
15. Akademiens förvaltning av kulturreseptatet.....	35
16. Kostnadsansvar .....	36
17. Källor .....	36

## 1. Bakgrund

Stensjö by i Döderhults socken, Kalmar län, är en oreglerad klungby som aldrig har genomgått laga skifte. År 1951 lades det sista jordbruket ned till förmån för endast skogsbruk vilket fick till följd att åkrar, hagar och ängar växte igen. Stensjö by förvärvades 1960 av Vitterhetsakademien och då inleddes en omfattande restaurering av marker och byggnader. Genom avverkning, slyröjning, åkerbruk, slåtter och bete, samt omfattande restaureringar av byggnader strävade man att återskapa det landskap som fanns före industrialismen. Denna restaurering, som leddes av Karl-Alfred Gustawsson spelade inledningsvis en stor roll i utvecklandet av den moderna landskapsvården.

Stensjö by kallades tidigt för ett kulturreseptat och uppfattades också som ett sådant, men när skyddsformen Kulturreseptat formellt infördes i Sverige i miljöbalken 1999 berördes

inte Stensjö. Det lagliga skyddet för byns bebyggelse och odlingsmarker inskränker sig till att stora delar av fastigheten är ett riksintresse för kulturmiljövården. När ägaren Vitterhetsakademien nu föreslår att Stensjö by av länsstyrelsen ska förklaras som kulturreservat är det framför allt för att stärka skyddet, men också mot bakgrund dels av ett uppdämt behov av en översyn av principer för skötsel av byggnader och marker i Stensjö, dels med syftet att stärka samarbetet mellan akademien och län och kommun kring Stensjö som ett attraktivt besöksmål.

Denna skötselplan har upprättats i samarbete mellan Kungl. Vitterhetsakademien och Länsstyrelsen Kalmar län. Medverkande har framförallt varit Mats Widgren från Akademien och Liselotte Källström från Länsstyrelsen. Vitterhetsakademiens fastighets- och publikansvarige Fredrik Käck har också bidragit till arbetet liksom naturvårdshandläggare Tommy Gustafsson på Länsstyrelsen. En central roll har spelats av de konsulter som genom särskilda inventeringar och planer lämnat underlag för arbetet: Mårten Aronsson, Magnus Johansson, Magdalena Jonsson, Tomas Ljung, Håkan Nilsson, Per Pettersson, Annika Strandin Pers och Magnus Wadstein. Flera av deras texter har direkt utnyttjats i denna skötselplan. Deras rapporter förtecknas i litteraturlistan. Nära samråd har också skett med Vitterhetsakademiens personal på Stensjö.

### **Disposition**

Skötselplanen består av ett långsiktigt och sammanfattande styrdokument och innehåller de övergripande mål och riktlinjer som ska gälla för hela reservatet samt kvalitetsmål och åtgärder för byggnader och markslag. Den baseras på mer detaljerade beskrivningar och förslag till skötsel för de olika delområdena *byggnader*, *inägor* och *skog* (Johansson & Jonsson 2016 och 2017, Aronsson 2018, Wadstein 2018). Dessa dokument liksom ett urval av de andra utredningar som gjorts inför kulturreservatsbildandet finns tillgängliga på [http://www.vitterhetsakademien.se/kulturfastigheter/stensjo\\_by/kulturresevat](http://www.vitterhetsakademien.se/kulturfastigheter/stensjo_by/kulturresevat). Ett detaljerat vårdprogram för bytomtens trädgårdar och gräsytor är under utarbetande av Maria Flinck.

## **2. Syftet med kulturreservatet**

Vitterhetsakademiens motiv till att ta sig an ägandet av Stensjö by beskrivs i följande text:

”Avsikten med Stensjö by är att rädda och för framtiden bevara en särpräglad småländsk by med det gamla kulturlandskapet i hävd. Det är viktigt att på detta sätt kunna visa de förutsättningar som gällde för så många skogshemmans försörjning. Det är också viktigt att kunna visa resultatet, det odlingslandskap med åker, äng och hage som för de flesta står som sinnebild av det typiskt svenska landskapet trots att det sedan länge är bortrationaliserat” (Gustawsson och Kvarning 1976, sid. 22)

Målsättningen har genomsyrat verksamheten sedan 1961 men sedan dess har kunskapen om och erfarenheterna av att förvalta och sköta bebyggelse och historiska odlingslandskap utvecklats avsevärt. Målsättningen har behövt preciseras och sättas i ett större sammanhang, nämligen utifrån den avsikt som finns med kulturreservat och varför Kungl. Vitterhetsakademien som kunskapsbärare ska förvalta en historisk miljö.

Det övergripande syftet med reservatet är:

**Att bruka, levandegöra och för framtiden bevara ett värdefullt kulturpräglat landskap i en småländsk skogsby och berättelserna om de människor som bott och verkat där vid tiden kring sekelskiftet 1900.**

Detta ska ske genom att:

**1. Marker och bebyggelse ska hävdas och skötas på ett sådant sätt att det ger en bild av hur en skogsby i Småland fungerade vid tiden runt sekelskiftet 1900**

Tidpunkten sekelskiftet 1900 ska uppfattas vitt. I vissa fall kan det innebära 1800-talets andra hälft, i andra fall kan det inkludera förhållanden fram till 1920–30-talet. Valet av tidpunkten har skett mot bakgrund av bebyggelsens faktiska ålder och de omfattande utdikningarna och sjösänkningarna under 1800-talets mitt och slut som på ett avgörande sätt förändrade landskapet. Markerna ska inte bara hållas öppna, utan hävden ska eftersträva att ge en tidstrogen bild av de olika markslag som fanns i Stensjö vid sekelskiftet 1900, genom trädgård, åker, hårdvallsäng, sidvallsäng, hagmarker och bondeskog med skogsbete samt därigenom visa hur ett jord- och skogsbruk fungerade vid denna tid. Byggnaderna ska tåla att granskas på djupet och visa vad som verkligen var det för tiden typiska i Stensjö vad gäller utseende och utförande. Förutsättningarna för en sådan helhetssyn på det äldre landskapet är goda eftersom hela Vitterhetsakademiens enskilda innehav, med undantag av ett biotopskyddsområde föreslås ingå i kulturresevatet. Större delen av det planerade kulturresevatet utgörs av skogsmark.

Eftersom det också finns ett tydligt samband mellan hävdmetoderna och deras effekter på biologisk mångfald och odlingslandskapets detaljer måste en kombination av gamla och nya metoder tillämpas. Lieslätter och hästplöjning var centrala faktorer för landskapets karaktär före traktordriften och detta ska också återspeglas på Stensjö. Det innebär inte att inga maskiner kan användas, men att kombinationen av manuellt och maskinellt behöver preciseras. På de områden där resultatet i landskapet påtagligt skiljer sig mellan då och nu, ska de äldre metoderna användas på representativa ytor.

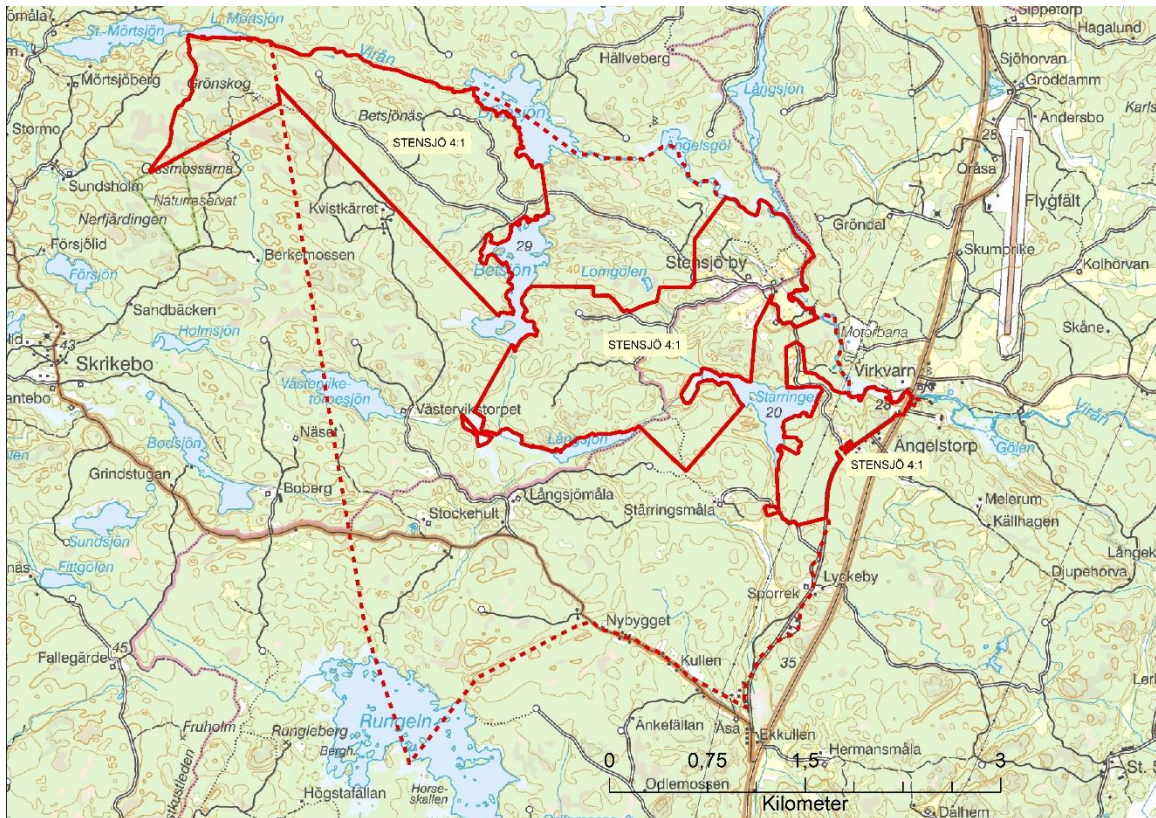
Eftersom Stensjö är en del av en forskande institution och för att hävden inte ska stelna krävs dessutom att:

**2. Stensjö ska vara ett kunskaps- och utvecklingscentrum för historiskt landskapsbruk och biologiskt kulturarv.**

Målsättningen för kulturresevatet Stensjö by är att använda 50 års erfarenhet för att utveckla och sprida kunskap om odlingslandskapets skötsel och hävd. På Stensjö ska finnas praktisk kunskap om vård och hävd av trädgård, åker, äng och betesmark och skog med de metoder och arbetsprocesser som tillämpades före traktordriften och det moderna

skogsbruket. Som ett led i uppbyggandet av kunskapscentret ska Vitterhetsakademien främja forskning om det historiska jordbrukslandskapet och biologiskt kulturarv och samverka med forskningsinstitutioner som bedriver sådan forskning. Hand i hand med detta ska en ökad satsning på publik verksamhet mot skolor och allmänhet göras, men även på mer specialiserade verksamheter som exempelvis tematiska vandringar och kurser i praktisk landskaps- och byggnadsvård. Ett led i detta arbete är även att sprida kunskap om historiskt beprövade, och även i våra dagar, väl fungerande arbetssätt, material och metoder.

### 3. Beskrivning av området

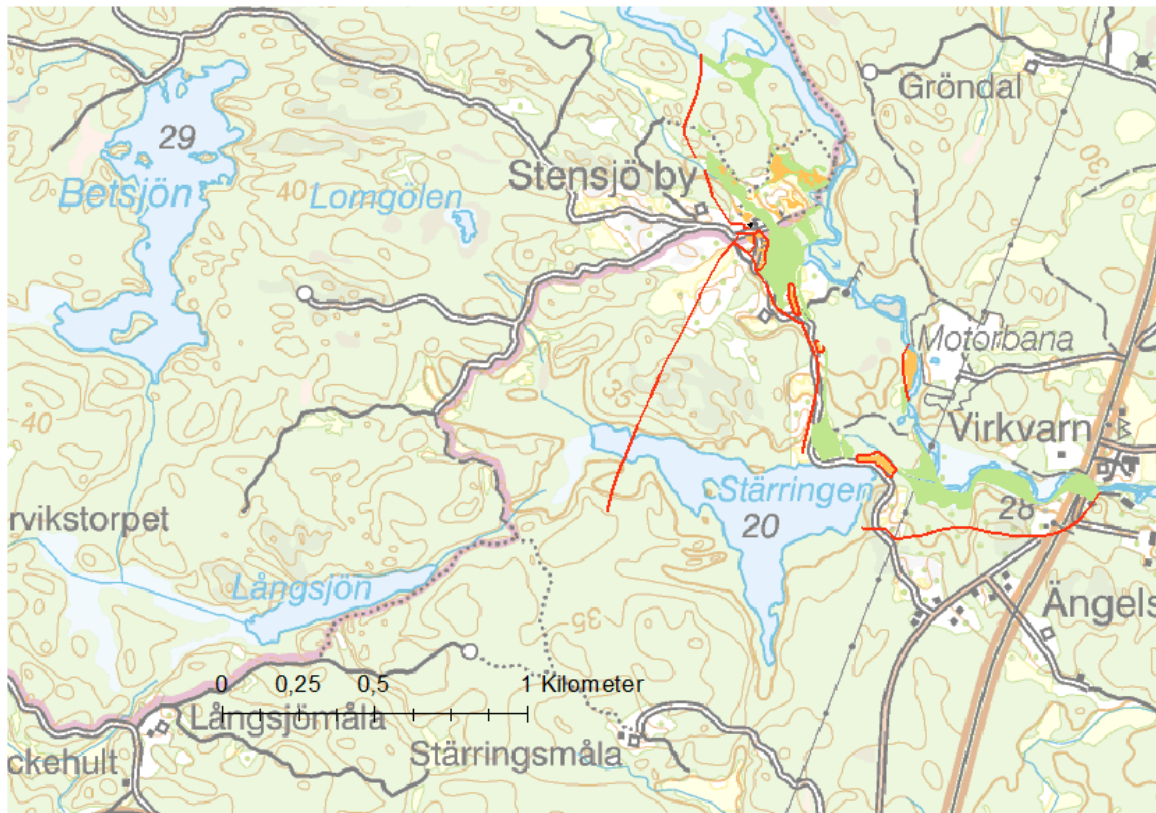


**Figur 1.** Kulturresevatet består av hela fastigheten Stensjö 4:1 enskilda ägor, med undantag av biotopskyddsområdet SK 568–2007. Stensjö 4:1 är uppdelad i fyra åtskilda områden (heldagen röd linje). På bilden visas också med streckad linje avgränsningen av den gamla jordregisterenheten Stensjö. 2013 förvärvade Vitterhetsakademien ett skogsskifte om 51 hektar (Grönskog, Skrikebo 2:6) som efter den senaste fastighetsregleringen nu ingår i Stensjö 4:1.

Stensjö bys äldre historia är väl beskriven i tidigare skrifter från Vitterhetsakademien (Gustawsson & Kvarning 1976, Roeck Hansen red 2008). Gården Stenzöo under godset Grönskog i Fliseryds socken finns belagd i text från 1351. Ortnamnet syftade förmodligen på den steniga ”ö” som var kringfluten av Virån i öster och stråk av sankt ångar i väster. Bebyggelsen kan alltså antas ha legat på höjderna öster om den nuvarande byn. 1709 ägdes Stensjö av Wendela Hammarskjöld.

Den äldsta kartan (Fig. 2) över Stensjö visar ett hemman, som ligger i samma läge som den nuvarande byn. Här framgår tydligt den viktigaste lokaliseringförutsättningen för

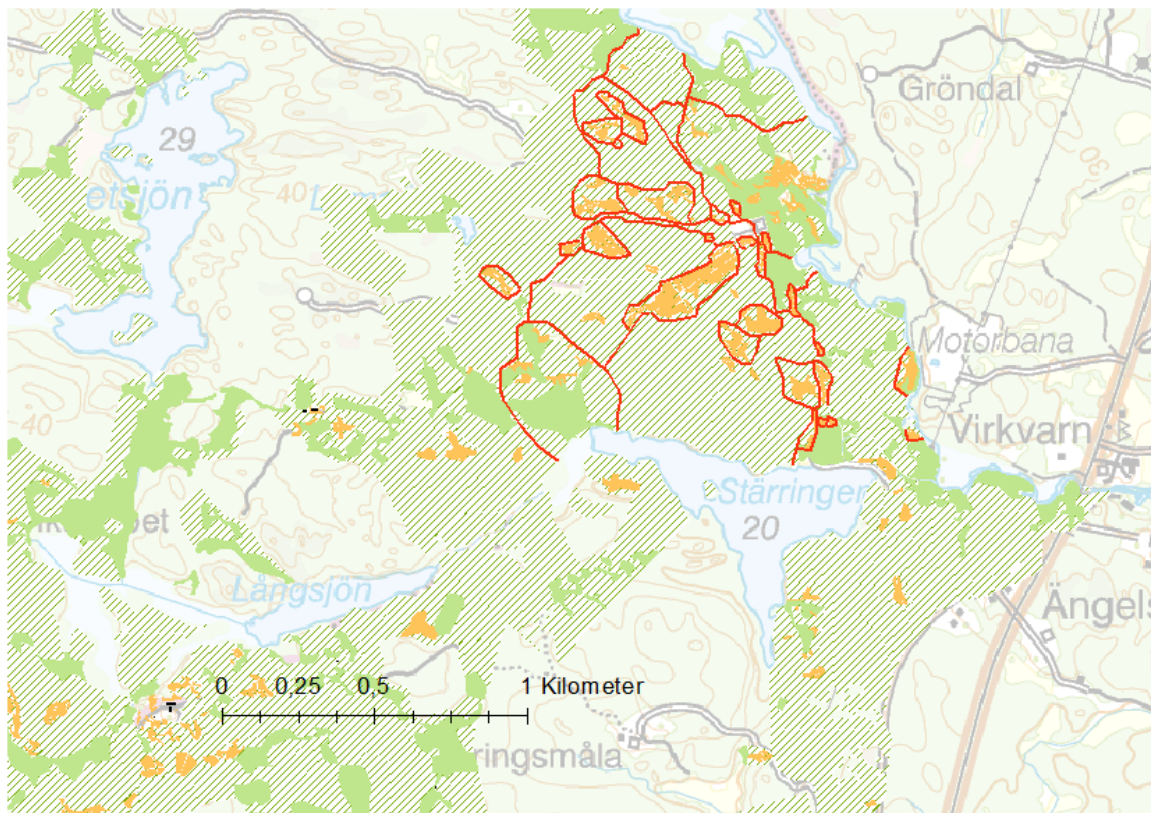
Stensjö: de vidsträckta maderna runt Virån. Virån har också varit kraftkälla till kvarnar och såg och fisket har varit en viktig resurs.



**Figur 2. Markanvändningen enligt Geometrisk karta 1709. Kartans innehåll är rektifierat och för att underlätta jämförelse visas markanvändning och hägnader mot bakgrund av en modern topografisk karta. Gult: åker; grönt: äng; röda streck: hägnader. Betesmarken har inte avgränsats på denna karta, men låg i en hage söder om byn och på utmarken väster om byn.**

Större delen av de grönmarkerade områdena på den äldsta kartan (Fig. 2) utgörs av det som på kartan betecknas som ”kiärr- och starrwall” (sidvallsäng) men i de gröna områdena ingår också ett flertal mindre områden med ”hård- och staggwall”.

Efter flera hemmansklyvningar utvecklades Stensjö, som många andra tidigare ensamgårdar i Småland till en oreglerad klungby. Under 1800-talet förblev Stensjös bebyggelse samlad i en klunga och något regelrätt laga skifte genomfördes inte.



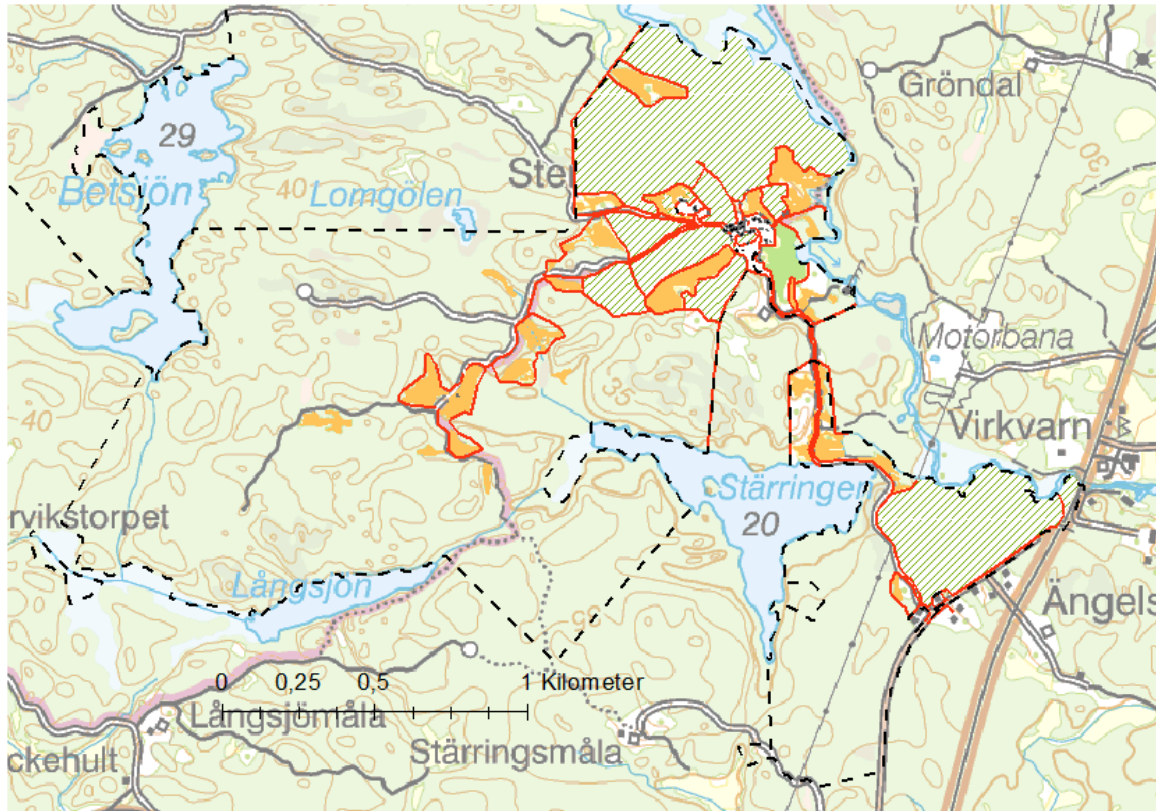
**Figur 3. Markanvändningen ca 1800 i Stensjö. Kartan baseras på lantmäteriakter från 1779, 1800 och 1814. Utöver de symboler som används i fig. 2 ovan markeras betesmarker och hagmarker med grön skraffering**

Vid nästa tillfälle då det är möjligt att skaffa sig en bild av Stensjöns markanvändning, årtiondena runt 1800, har såväl åker som äng expanderat kraftigt. Den gamla gränsen mellan inägor och utmark var förmodligen fortfarande märkbar i landskapet. På det stora gamla inägoområdet i öster låg åker och äng fortfarande i samma gärde. Men på den gamla utmarken i väster och sydväst har ett stort antal åkerlyckor och hagar tagits upp.

Under 1800-talets senare del skedde dock en radikal omvandling av markanvändningen. Sjösänkningar och dräneringar av våtmarker möjliggjorde uppodlingar till åker både av tidigare sidvallsängar, men även på annan myrmark.

Stensjö var vid denna tid en relativt stor och folkrik by. Som mest hade byn 166 invånare. Husen i byn renoverades och byggdes till och många nya hus kom att uppföras som en följd av jordbrukets expansion och den växande befolkningen. Under denna tid formas byggnadernas utseende och utformning och då får Stensjö i någon mening det månghussystem som vi idag uppfattar som ett av de mest framträdande ålderdomliga dragen i byns bebyggelsemiljö. Till byn hörde under 1800-talet också ett stort antal torp på utmarken och väster om byn låg tre backstugor.

Från 1900-talets början skedde en nedgång i befolkningen och på 1930-talet fanns endast två brukningsenheter kvar i byn. Den sista av dessa slutade att drivas som jordbruk 1951. När Vitterhetsakademien tog över som ägare 1960 restaurerades byggnader och marker och det omfattande systemet av hankärgesgårdar restaurerades och nya uppfördes.



**Figur 4. Markanvändning och hägnader 2015 enligt inventeringar av Annika Strandin Pers (2015b). För teckenförklaring se fig. 2 och 3.**

I dag hävdas på Stensjö ca 16 hektar åker uppdelat på 31 skiften, varav många är mycket små (0,1 till 0,3 hektar) i jämförelse med vad som hävdas på annat håll i trakten. Samtliga dessa är nu brukade som fodervallar.

Den gamla Hemängen har nu permanent överförs till slåttermark och kommer inte att plöjas upp som fodervall. Denna äng på gammal åker är idag den enda resten på Stensjö av de tidigare mycket omfattande slåttermarkerna. Ingen hävd av hårdvallsäng förekommer.

Sammanlagt ca 65 hektar hävdas genom bete. I tillägg till dessa beteshagar kommer efterbete på fodervallen, vilket också inkluderar jämförelsevisa stora ytor med åkerrennar och åkerholmar. Den nu över 50 år sammanhängande hävden av naturbetesmarkerna återspeglas idag i ett rikt biologiskt kulturarv. Till detta bidrar dels den stora arealen, men också att de olika betesfällorna är av olika karaktär vad gäller jordtäckning och markfuktighet vilket skapar stor variation och ökar överlevnadsmöjligheten för gräsmarkernas arter. Det är framförallt genom sin stora areal av naturbetesmark som Stensjö sticker ut mot de många andra mindre fickor av naturbetesmark som finns i Smålands skogsbygder.

När Vitterhetsakademien tillträdde som ägare infördes också ett modernt rationellt skogsbruk, som delvis finansierade insatserna på byggnader och inägomark. Sedan dess har skogen fortsatt att brukas på liknande sätt. Det har fått till följd att skogen på

Vitterhetsakademiens fastighet, som upptar en areal på 453 ha, har en mycket tydlig åldersstruktur där skog yngre än 60 år dominerar kraftigt.

### **Forn- och kulturlämningar**

Fornlämningsbilden i området kännetecknas av lämningar efter en torpbebyggelse med tillhörande markanvändning samt enstaka lämningar efter verksamheter från historisk tid, till exempel kvarnar, såglämningar, tjärdalar och kolbottnar. Virån är ställvis stenrensad längs byns norra gräns. Stenrensningarna har varit begränsade och omfattar smala kanaler och små dammar. Sannolikt har rensningarna utförts för att förbättra förutsättningarna för vattenkraftbaserade aktiviteter. Förhistoriska lämningar förekommer sparsamt och utgörs framförallt av gravar från äldre järnålder och boplatser (Nilsson 2017). På Stensjös gamla ägor har ett 25-tal torp funnits genom tiderna, varav hälften kan återfinnas inom det planerade kulturresevatet. Alla har inte varit i drift samtidigt och de har också en varierad tillkomsthistoria. De tidigaste verkar vara båtsmanstorp, uppkomna under sent 1600-tal i samband med indelningsverkets tillkomst. Andra tillkom under 1700-talet genom arvsdelning och styckades av och skattlades vid storskiftet. Därtill uppkom under 1800-talet en handfull daglönartorp, av vilka de senaste övergavs på 1930-talet (Ljung 2018).

### **Biologiskt kulturarv**

Stensjö by saknar en heltäckande naturvärdesinventering. En lång rad översiktliga inventeringar ger tillsammans med observationer under fältarbetet ändå möjlighet till en god övergripande bild av naturvärdena. Stensjös inägor är ett utpräglat mosaiklandskap där de olika markslagen utgör ”mosaikbitarna”. Detta ger utomordentliga förutsättningar för stora naturvärden.

Stensjös naturbetesmarker hyser en för regionens skogsbygder karaktäristisk hävdberoende flora. Så finns här t.ex. förutom de välkända och typiska ängs- och betesmarksarterna gullviva, liten blåklocka, prästkrage, gulmåra dessutom rikligt med jungfrulin, solvända, kattfot, backklöver och stagg, som är karaktäristiska för ett hävdat ängs- och beteslandskap i regionens skogsbygder. Dessutom finns ett antal karaktäristiska ängsskogsarter som t.ex. natt och dag (svenske soldaten), vippärt, ving-vial och nässelklocka. Vissa arter kan aktivt eller passivt förts in av människan. Bondens öppnande av landskapet och den fortsatta markanvändningen och hävden har sedan gynnat arternas spridning och utbredning. Kunskapen om den tidigare åkergräsfloran i Stensjö är mycket begränsad.

Träd- och buskskiktet hyser också för regionens skogsbygder karaktäristiska arter; björk, en och ek samt ett stort antal gamla tallar. Ädellövträden domineras av ek och lind. Till det biologiska kulturarvet på Stensjö ska också räknas hamlade träd i dagens betesmark, på åkerholmar och i åker- och vägrenar och inte minst de många fågelbärsträden och äppelträden ute markerna, varav en del förefaller vara vildaplar och andra sötäpplen.

2017 år genomförde Tomas Ljung en inventering av biologiskt kulturarv på utmarken till Stensjö by. Det rör sig bl.a. om bleckade träd, ljusträd, tallstubbar med brandspår, lindar vid torpgrund, ekar, hasselrunnor och gamla slätterkärr. Ljungs inventering är en rik källa



i skärningspunkten mellan biologi och kulturhistoria och ger en bred bild av utmarkernas utnyttjande (Ljung 2018).

Den artrika floran och de gamla träden skapar stora förutsättningar för en artrik insektsfauna. Bl.a. har olika arter som ekoxe, taggbock, vädssandbi och flera olika arter av bastardsvärmare noterats vid fältarbeten i Stensjö. Bland de rödlistade arterna kan också nämnas fjärilar som är specialiserade på hagmarksväxter som jungfrulin och solvända. Det gäller t.ex. jungfrulinfly och solvändbladmal. Huggormen är mycket vanligt förekommande och den sällsyntare hasselnoken noteras vid flera tillfällen varje år.

På Stensjös marker har hela 64 rödlistade arter hittats sedan 1990 enligt artportalen. Av dessa är knappt hälften knutna till det öppna odlingslandskapet t.ex. betesmarker och vägkanter. Resterande arter är knutna till skogsmark eller träd i hagmark. På Stensjös utmarker finns skogspartier som även innehåller arter knutna till naturskog t.ex. den ovanliga gränstickan. Kanske kan det tyda på att det genom historien också funnits otillgängliga mindre partier långt från byn som inte använts i så stor utsträckning och fått vara mer orörda.

Sammanfattningsvis kan slås fast att Stensjö bys naturvärden är stora och att de i stor utsträckning är beroende av markanvändningen och hävden. Även variationen beträffande de naturgivna förutsättningarna har stor betydelse.

## 4. Övergripande mål och riktlinjer

### Markanvändning och hävd

Stensjö bys marker ska vårdas och hävdas på ett sådant sätt att de ger en bild av odlingslandskap i en skogsby i Småland vid sekelskiftet 1900. Landskapsbilden och det biologiska kulturarvet står i centrum, men de kan inte skiljas från det arbete och metoder de skapades och upprätthölls av. Jämfört med nuvarande hävd innebär detta en precisering på några viktiga punkter. Det innebär inte enbart att landskapet ska hållas öppet, utan också att hävden ska eftersträva att ge en tidstrogen bild av de olika markslag och den markanvändning som fanns i Stensjö vid sekelskiftet 1900. Flera markslag som var viktiga vid denna tid måste tillkomma i reservatet, t.ex. sädesåkrar, hårdvallsäng, madängar och skogsbete. Det är dock inte möjligt att för hela Stensjös yta backa tillbaka markanvändningen till sekelskiftet 1900. För det första finns inget tydligt källmaterial som kan ge en bild av markanvändningen vid denna tidpunkt. I stället har en bedömning gjorts utifrån kartor mestadels från tidigt 1800-tal, från den första ekonomiska kartan från 1942 och från spår i dagens landskap. För det andra har uppodlingar, dikesgrävningar, nya hägnadsdragningar gjorts sedan Vitterhetsakademien tillträdde som ägare. Dessutom har nya vägar anlagts och ett omfattande trakthyggesbruk skett i skogen. Eftersom inga tydliga källor finns har vi i stället tagit fasta på vissa grundläggande drag i markanvändningen som kan beläggas i de äldre kartorna och som med stor sannolikhet hade kontinuitet in på 1900-talet. För det tredje gör behovet av vinterfoder för att föda den mängd djur som behövs för betesmarkernas hävd att den omfattande foderproduktionen på åkermark, fodervallar, måste fortsätta, trots att det är en markanvändning som inte existerade vid sekelskiftet 1900.

Inom inägomarken görs en uppdelning i två större områden. Dels den gamla inägomarken huvudsakligen öster och sydost om bytomten, dels det expansionsområde som odlades upp och hägnades in under 1700-talets slut och under 1800-talet.

På den äldsta lantmäterikartan från 1709 ligger inägomarken samlad öster och sydost om bebyggelsen i ett stråk nära Virån. Det är också det område som först möter besökaren. Denna gamla inägomark avgränsas i planen med en ny hägnad i en sträckning som fanns vid sekelskiftet 1800. Öster om denna hägnad låg större delen av byns äldsta åkrar och förslaget innebär att flera av dem odlas upp och sås med spannmål och andra grödor. Inom detta område fanns också den huvudsakliga delen av hårdvallsängen och förslaget innebär att stora delar av denna åter tas i hävd. Där låg också de sidvalls- och madängar som var avgörande för byns lokalisering. Idag hävdas 1,7 hektar som sidvallsäng i byns centrala delar och förslaget innebär att madängarna norr och söder därom åter hävdas. Karaktäristiskt för 1800-talet var att åker och äng var hägnade i samma gårde och målet är att skapa ett sådant landskap här. För de delar av den gamla inägomarken som inte kan hävdas som åker eller äng utan huvudsakligen genom bete bör särskilt skötseln av trädvegetationen utvecklas så att skillnaden mot betesmarkerna väster därom blir tydlig.

I det väster därom belägna området som tidigare legat på utmarken skedde från 1700-talets slut och fram till 1900-talet en uppodling och etablerande av beteshagar. Här finns idag byns huvudsakliga betesmark och större delen av de åkrar som i dag fungerar som fodervallar. Målsättningen för detta område är inte lika högt satt som för det gamla inägoområdet som beskrivits ovan. I väster kommer även fortsättningsvis åkermarken att domineras av fodervallar.

### **Skog och utmark**

Skogsmarken har under 1900-talet och 2000-talet brukats i huvudsak utan kulturhistorisk hänsyn och med endast begränsad naturvårdshänsyn. Här föreslås en restaurering med syfte att långsiktigt skapa en *bondeskog* så som den såg ut och brukades historiskt med betoning på andra hälften av 1800-talet. Skogen ska i första hand nyttjas till bete och tillhandahålla virke och stängselmaterial för gårdens behov. I andra hand kan skogen ge avkastning för att bidra till drift av kulturrestativet. Naturvärden ska få utrymme, i första hand de som uppstått som ett biologiskt kulturarv.

En skötselplan för den del av Stensjö som nu brukas som skog har utarbetats av Magnus Wadstein (Wadstein 2018). Här ingår även det av akademien 2013 inköpta skiftet på Skrikebo. Större delen av skogen brukas i dag som modernt skogsbruk, men inom området finns också bestånd av äldre skog och också ett stort antal lämningar från tidigare torp och från kärrslättermarker. I skogsbruket ska de olika former av biologiskt kulturarv som vi känner genom Tomas Ljungs inventeringar så långt det överhuvudtaget är möjligt bevaras (Ljung 2018). Fornlämningar är skyddade enligt lag och ska liksom övriga kulturlämningar vårdas och göras synliga. Körskador ska helt undvikas.

## Naturvård

Kulturresevatet gränsar på flera ställen mot Virån. Hela Virån och dess vattensystem utgör sedan 2006 ett Natura 2000-område. Länsstyrelsen Kalmar län har upprättat en bevarandeplan för Natura 2000-området. Syftet är att bevara en ”variationsrik vattenmiljö med hög naturlighet”. Viråns vattensystem hyser sällsynta biotoper som gör området till en viktig livsmiljö för flera hotade eller sårbara arter, däribland tjockskalig målarmussla (Bevarandeplan för Natura 2000-området Viråns vattensystem 2006). I samråd med Länsstyrelsens naturvårdsenhet har för Stensjö del bedömningen gjorts att man i Länsstyrelsens beslut om kulturresevatet och i skötselplanen kan föreskriva om den hänsyn som krävs i vattendragets kantzonen, dels genom att för vissa vattennära områden använda målklasserna *Naturvård, orört* eller *Naturvård, skötsel*, dels genom att i andra markslag (bete och slåtter) ta särskild hänsyn till kantzonen mot ån. När åtgärder planeras inom detta område ska alltid samråd ske med Länsstyrelsen. Den samlade bedömningen är att dessa hänsyn till naturvårdens behov endast i mycket liten utsträckning står i motsättning till de kulturhistoriska aspekterna på hävden. Om motstående intressen uppstår så får detta prövas enligt gällande regelverk. Tillstånd kan krävas för åtgärder som kan påverka miljön negativt inom Natura 2000 området.

Även i samband med inventeringen av skogen har områden med höga naturvärden uppmärksammats. Under historien kan det ha funnits skogspartier som varit mer eller mindre orörda eller endast extensivt skötta och det har även uppmärksammats områden där bestående naturvärden har skapats genom hävden. Därför har målklasserna *Naturvård, orört* och *Naturvård, skötsel* även använts på andra håll än i anslutning till vattendragen, för att på sikt skapa skogar med den mosaik av naturvärden och kulturvärden som kännetecknade 1800-talets skogar. Vid Lomgölen finns ett biotopskyddsområde med gammelskog som tidigare beslutats av Skogsstyrelsen. Detta område ingår ej i kulturresevatet.

## Bebyggelse

I övervägandena kring hur bebyggelsen ska skötas och vårdas är det helheten och samspelet med de kringliggande markerna som bildar de viktigaste värdena. För att kopplingen mellan bebyggelsen och de olika markslagen ska kunna förstås av byns besökare ska de olika ekonomibyggnadernas funktioner göras tydliga genom brukande, bevarande, rekonstruktion och/eller berättande. Bebyggelsen i Stensjö är i hög grad skapad av ett samhälle som baserades på de materiella tillgångar och den kunskap som fanns på platsen. Men byggnadsskicket i byn är inte enbart ett resultat av praktiska behov och tvingande omständigheter utan visar även på flera andra aspekter av människornas liv, samhälle och samtid. Särskilt byns boningshus visar vilka människorna som brukade byns marker var utöver att de var i behov av föda och skydd mot väder och vind. Invånarna i Stensjö by var inte isolerade utan fick intryck från omvärlden. Tidens moden nådde dem via grannbyarna, köpingen, kyrkan och större gårdar. Hyvlade brädor, dyra pigment, tapeter, tegeltak och oljefärg blev allt mer tillgängliga även för småländska bönder vid tiden runt 1900. Ett hushåll i byn hade ambitioner och ekonomiska möjligheter till att skaffa sig nyheterna. Ett annat höll hellre fast vid det gamla och behöll sitt torvtak på visthusboden. En övergripande målsättning för vården av bebyggelsen är att behålla, och i de fall den gått förlorad, återskapa en del av denna mångfald vad gäller

husens utformning, funktioner och grad av skötsel, med syfte att ge en återspeglning av de människor som en gång levde sina liv där.

### **Arbete och liv**

Samtidigt som den historiska markanvändningen är i centrum ska också andra aspekter av byns liv i äldre tid levandegöras och utvecklas. Byn ska så långt det är möjligt fyllas med aktiviteter som gör livsvillkoren vid sekelskiftet 1900 förståeliga. Inte bara arbetet på åker och äng ska levandegöras, utan också en rad andra arbetsuppgifter som skedde i byn. Från det tidiga 1900-talet finns ett förhållandevis rikt fotomaterial bevarat. Det utgör viktiga vittnesmål bl.a. om källor kring kvinnors platser och arbete. I skötsel och förmedlingsarbete i Stensjö måste t.ex. bykplatser och andra sådana verksamheter åskådliggöras. I byområdet ska trädgårdar för såväl prydnadsväxter som köksväxter finnas. För tiden och regionen karaktäristiska husdjursarter ska finnas i byn.

### **Stensjö by som ett kunskaps- och utvecklingscentrum**

Stensjö by bör vara ett sätt för Vitterhetsakademien att förmedla kunskap till allmänheten, skolor, myndigheter, kommuner och ideella föreningar men för att den ska kunna vara det bör det, precis som på andra muséer också vara ett ställe där det utvecklas ny kunskap. Till skillnad från landets andra kulturreservat så ägs Stensjö av en forskande akademi, som har som övergripande syfte ”att främja forskning och annan verksamhet inom humanistiska, religionsvetenskapliga, rättsvetenskapliga och samhällsvetenskapliga discipliner samt kulturmiljövård”.

Målet är att på Stensjö både utveckla ny kunskap och att sprida den. På Stensjö ska finnas praktisk kunskap om vård och skötsel av åker, äng, betesmark och med de metoder och arbetsprocesser som tillämpades före traktordriften. Det innebär inte att alla marker ska brukas som för 100 år sedan, men att de typiska arbetsprocesserna ska kunna visas för de besökande. Det innebär också att man ska kunna vända sig till Stensjö för råd och utbildning inom dessa områden. Det gäller bl.a. lieslätter, lövtäkt, bruk av häst i åker och skogsbruk och betesdrift i kulturmiljövårdande syfte. Många av dessa metoder finns det idag kunskap om på Stensjö medan andra behöver utvecklas. På Stensjö ska också finnas personal med en grundläggande kunskap om biologiskt kulturarv och de hävdade gräsmarkernas flora och fauna så att detta kan förmedlas till skolklasser, allmänhet, turister, ideella föreningar och myndigheter.

Som ett led i uppbyggandet av kunskapscentret bör Vitterhetsakademien främja forskning om det historiska jordbrukslandskapet och biologiskt kulturarv genom att bygga länkar till de forskningsinstitutioner som bedriver sådan forskning. På det sättet kan Stensjö även vara ett centrum för produktion av ny forskningsbaserad kunskap. Hand i hand med detta bör en ökad satsning på publik verksamhet göras. Ett led i detta bör vara att utveckla lokaler och andra förutsättningar för övernattning, seminarieverksamhet och servering såväl för akademiens egna arrangemang som för allmänheten och grupper från olika forskningsmiljöer, utbildningar och nätverk.

## 5. Kvalitetsmål och åtgärder för bebyggelsen

### *Beskrivning*

Det rika byggnadsbeståndet med en mångfald av välbevarade bostads- och ekonomibyggnader tätt samlade på den gamla bytomten utgör en stor del av upplevelsen och förståelsen av Stensjö by och har ett mycket högt kulturhistoriskt värde.

På Stensjö bys fastighet finns idag ett femtiotal byggnader. Åtta är bostadshus och resten ekonomibyggnader. Merparten ligger i bykärnan och med några få undantag är de från 1800-talet och tidigt 1900-tal (se vidare Johansson och Jonsson 2016). Flera av ekonomibyggnaderna används fortfarande i sina ursprungliga funktioner och för merparten av byggnaderna är den ursprungliga funktionen fortfarande tydlig. Sedan Vitterhetsakademien tog över har också ett antal byggnader rivits antingen för att de inte gick att rädda eller för att de inte ansågs passa in i den tidsmässiga bilden av byn som man ville förmedla.

De renoveringar som gjorts efter 1960 har varit nödvändiga för att stoppa det förfall som byggnaderna befann sig i då Vitterhetsakademien förvärvade byn. Många av de insatser som gjorts har utförts på ett sådant sätt att miljön fortfarande uppfattas som ålderdomlig. Dock finns brister när det gäller den antikvariska hänsynen. Till exempel har man inte alltid sparat originaldelar eller bibehållit lokala särdrag och i en del fall har moderna material använts som inte hör hemma i det historiska byggnadsskicket i Stensjö.

### *Kvalitetsmål*

Bebyggelsen i bykärnan ska förbli intakt. Husen ska inte bara ha ett ålderdomligt utseende. Både i helhet och i detaljer ska man kunna se vad som varit det typiska i Stensjö vad gäller utseende och utförande vid den tiden. Kvar ska också finnas byggnadsdetaljer från husens allra äldsta historia. Husen ska så långt det är möjligt användas för de ändamål som de är byggda för. Upplevelsen av bymiljön ska inte störas av moderna tillskott och tekniska installationer.

### *Åtgärder*

Byggnaderna underhålls vid behov. Vid all vård, utveckling och förvaltning ska byggnadernas höga kulturhistoriska värde och kunskapen om dem vara utgångspunkten. I en del fall behöver den framtagna vårdplanen för bebyggelsen kompletteras, antingen med rådgivning från antikvarisk expertis eller med mer detaljerade vård- och underhållsplaner. För perioden traditionella material, färgsättning och, så långt det är möjligt, traditionella hantverksmetoder ska användas vid alla åtgärder. Virket ska till största del komma från byns egen skog.

Moderna installationer som är nödvändiga för drift och säkerhet i byn ska anpassas och placeras så att de inte förtar upplevelsen av bymiljön.

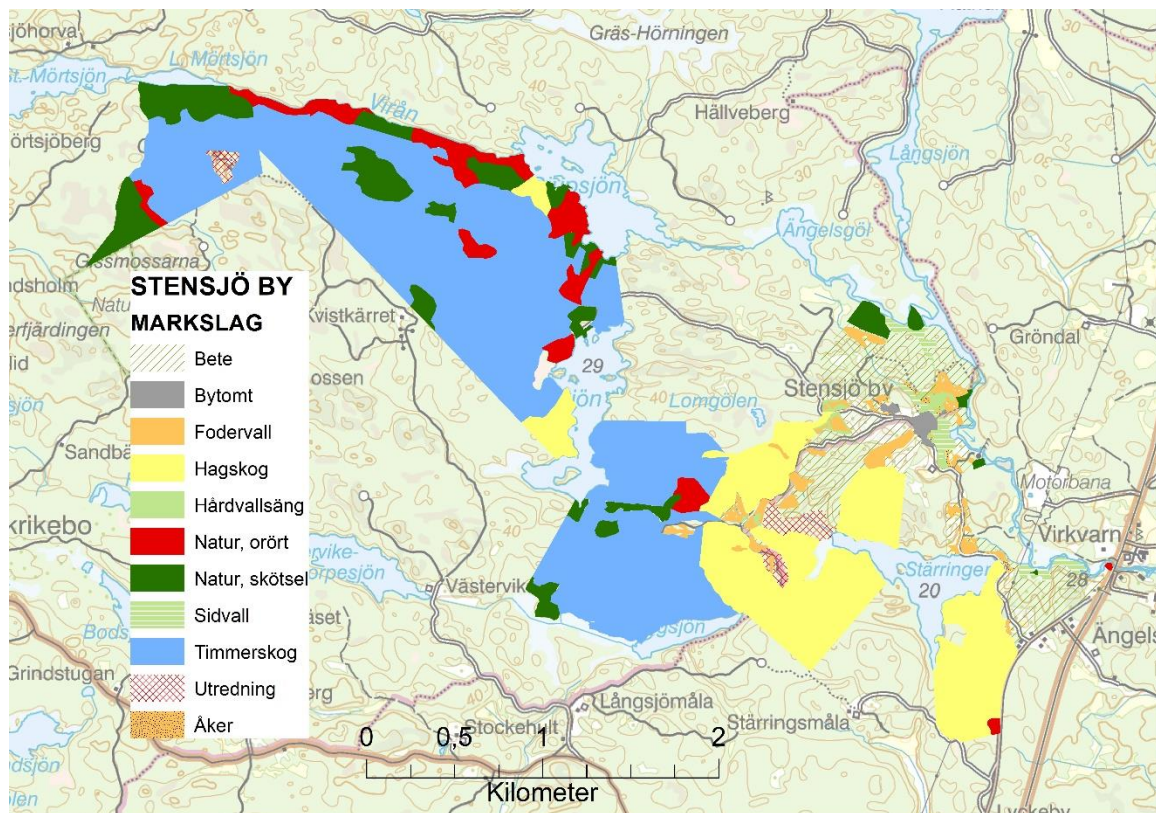
Så långt det är möjligt ska de åtgärder återställas som gjorts på ett sådant sätt att de inte stämmer överens med det historiska byggnadsskicket i Stensjö och den nu uttalade målsättningen.

### **Nytt lösdrifts stall**

För att målsättningen med skötselplanen för inägor och skog ska kunna förverkligas enligt planen finns behov av en större djurbesättning som ska möjliggöra större betestryck och utvidgade betesmarker, bl.a. skogsbete. Därför planeras nu för ett nytt lösdrifts stall i byn. Det är naturligtvis en känslig fråga att i en historisk bebyggelsemiljö placera in ett nytt element. Den övergripande målsättningen att ge en bild av det tidiga 1900-talets landskap där mulens marker var det kanske viktigaste inslaget innebär dock att vi långsiktigt måste kunna garantera en större djurbesättning. Arkitekt Leo Eriksson har för akademiens räkning utvärderat tre möjliga lägen för en sådan ny byggnad (Eriksson 2018). En utgångspunkt har tagits i läget för de två nu rivna lagårdar, som fanns vid Vitterhetsakademiens övertagande. Läget bör dels ansluta till denna bebyggelsebild, men hänsyn måste också tas till transporter på foderbordssidan och en lokalisering som visuellt stör minst för en besökare som förväntar sig en bebyggelsebild från tidigt 1900-tal. Erikssons främsta rekommendation är i ett läge i byns södra del som idag hyser ett nybyggt garage. Självfallet är den exteriöra utformningen av denna nya byggnad också avgörande för hur den kommer att uppfattas i bebyggelsebild.

## 6. Kvalitetsmål och åtgärder för de skilda markslagen

Stensjö har i planeringsarbetet för kulturresevatet delats in i över 200 skötselområden. Målbild, hävd och restaureringsplaner för vart och ett av dessa skötselområden redovisas i de detaljerade separata skötselplanerna för bytomt, inägor och skog. Där redovisas också närmare hävd och skötsel av andra element som odlingsrösen, vägar, vägrenar etc. Hävden utgår från tio olika huvudsakliga markslag. En övergripande bild av indelningen i markslag ges i figur 5.



Figur 5. Övergripande indelning i tio olika markslag. För en mer detaljerad bild av markslagen i inägorna hänvisas till Fig. 6, 7 och 8.

### Bytomten

#### Beskrivning

Den centrala bytomten och den bebyggelsenära marken vid Västra gården och vid backstugan karaktäriseras idag främst av klippta gräsytor, gamla fruktträd och enstaka trädgårdsväxter som kan vara rester av äldre rabatter eller andra odlingar.

#### Kvalitetsmål

Målsättningen för den bebyggelsenära markens grönytor är att de ska återfå det innehåll och utseende de fått av det nyttjande och den hävd som pågick i byn vid förra sekelskiftet. Förutom fruktträd och bärbuskar ska det finnas odlingsland med de köksväxter som fanns här vid sekelskiftet, eventuellt en humlegård, samt rabatter med de prydnadsväxter som odlades i byn och på torpen. Både ur pedagogisk synvinkel och med

tanke på genusaspekter är ett levandegörande av bytomten med människor i arbete med odlingar, mat och textilier ett kvalitetsmål.

### *Åtgärder*

En utredning om bytomten påbörjas under 2019 av trädgårdsantikvarie Maria Flinck. Utredningen kommer att resultera i ett vårdprogram som kan användas som underlag för en detaljerad skötselplan för bytomtens odlingar. Vårdprogrammet kan också användas för att upprätta åtgärdsplaner för restaureringar och rekonstruktioner av de gamla trädgårdarna och andra i källorna belagda odlingar, t.ex. körsbärs- och plommonlundar, humlegårdar och kåltäppor. Gräsyornas växtsammansättning ska undersökas för att klargöra äldre tiders hävd, som kommer att kunna återupptas på en del av ytorna.

Befintliga växter på bytomten som är äldre än 1960 bevaras. De kan kompletteras med trädgårdsväxter insamlade från Stensjös gamla torp eller som bevarats hos släktingar eller vänner till tidigare ägare. Gamla lokalsorter av fröförökade köksväxter är svårare att få tag på men en del odlas kommersiellt av mindre firmor, en del har samlats in av Föreningen Sesam och av Programmet för odlad mångfald (POM).

## **Åker**

### *Beskrivning*

En stor del av Stensjös värde ligger i det stora antalet idag hävdade åkrar även om de idag brukas som fodervall. De är spridda på ett för det sena 1800-talet karaktäristiskt sätt. Artonhundratalets nyodlingar är upptagna i inägornas utkanter, har stor areal och uppkom oftast som resultat av det sena artonhundratalets sjösänkningar och utdikningar. Vissa av dem har kvar den ursprungliga formen. Samtliga dessa är brukade som fodervallar och ingen spannmålsodling förekommer. Sett utifrån ambitionen att Stensjö ska återspegla ett ålderdomligt bruk är detta en anakronism eftersom åkrarna sällan utnyttjades till fodermark i Smålands skogsbygder förrän under efterkrigstiden. Det ger hela Stensjö en grön karaktär. På sommaren saknas spannmålsåkrarnas gula kontrast. Endast på hösten syns åkrarna i de skiften där man plöjt upp delar av fodervallarna. Samtidigt finns inom inägomarken mer än tio små, flikiga övergivna åkrar som var i bruk så sent som på 1940-talet och dessutom flera andra som varit i bruk under 1800-talet.

Åkrarna delas in i två kategorier, fodervall/fodervallsåker och åker. Med markslaget åker som det används i denna skötselplan avses åkrar som brukas som vid sekelskiftet 1900 och bär för tiden karaktäristiska åkergrödor (till skillnad från de åkrar som idag används som fodervall, se nedan).

### *Kvalitetsmål*

Åkermarken i denna markklass ska ge en bild av åkerbrukets förutsättningar under tiden före traktorn. På dessa små åkrar finns också möjligheten att visa hur jordhungen ledde till att små och mycket flikiga åkrar hölls i hävd. De ska också bidra till en mer realistisk markanvändning och landskapsbild där plöjda och sådda åkrar omväxlar över årstiderna med grön växande och gul mogen gröda. Växtföljden ska vara tresäde vilket var det vanligaste bruket i skogsbygderna vid 1800-talets slut. Utsädet ska så långt det är möjligt



utgöras av sorter vanliga vid sekelskiftet. Traditionella åkerogräs ska förekomma. Åkrarna ska brukas så att den ålderdomliga formen bibehålls. Åkerrenar, åkerholmar, odlingsrösen, öppna diken och andra småelement ska bevaras och vara välhävdade. Hamlingsträd samt frukt- och bärträd bevaras och sköts.

#### *Åtgärder*

Till större delen ska denna typ av åker tillkomma genom uppodling av historiskt belagda småflikiga åkrar, men även genom omställning från några nuvarande fodervallar. I mån av resurser kan, utöver det som visas på kartan, ytterligare några historiskt belagda smååkrar tas upp i ängs- och betesmarkerna. De små åkrarna uppodlas successivt under de första åren och sås i första hand med brödsäd (råg och havre) men även med exempelvis med lin, svarthavre, finnråg, bovete, vete och potatis. Jordbearbetningen ska ske med stor hänsyn till småflikigheten, företrädesvis med hästdragen plog eller årder. Växtföljden ska vara den i detta område typiska vid förra sekelskiftet: tresäde. I växtföljderna ska ingå traditionella åkerogräs som klätt, blåklint, råglösa med flera vilka kontinuerligt får åtfölja spannmålets odlingscykel. Äldre sorter typiska för området anskaffas och förökas. Utsäde med ogräsfrön anskaffas från Artdatabanken vid SLU.

### **Fodervall/fodervallsåker**

#### *Beskrivning*

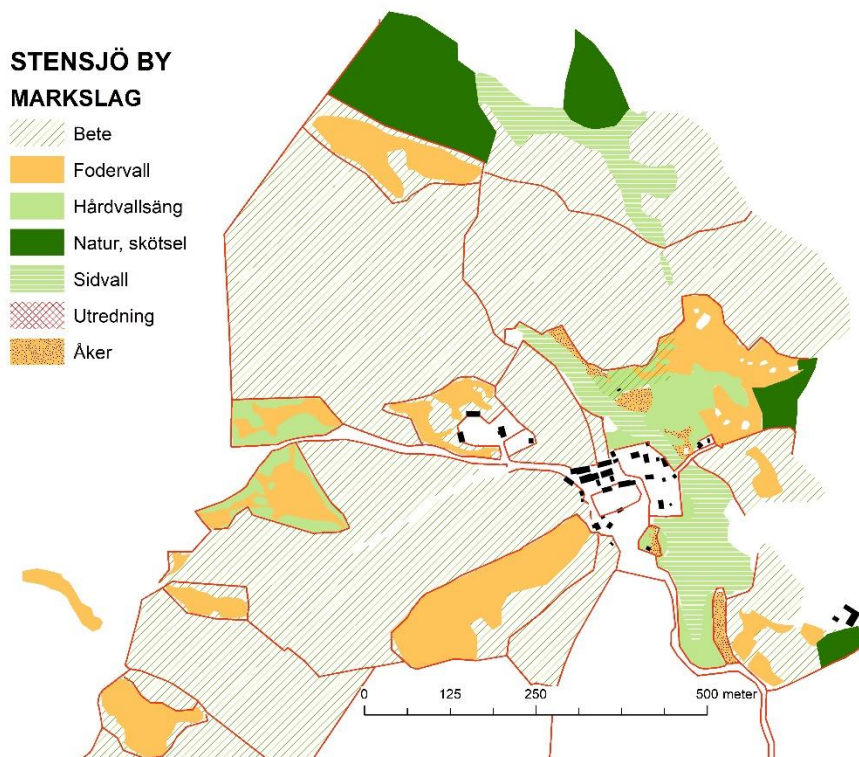
Se ovan under Åker

#### *Kvalitetsmål*

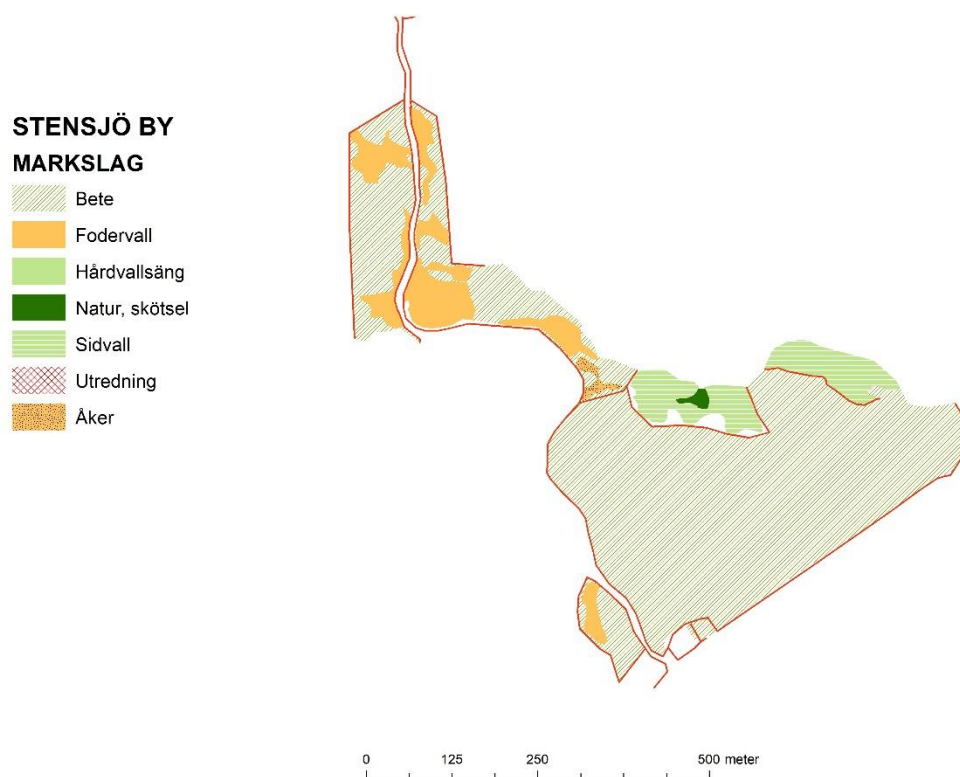
Fodervallarnas viktigaste uppgift är att möjliggöra vinterfordring av ett högt djurantal. Samtidigt är det viktigt att den äldre formen bibehålls och att åkerrenar, åkerholmar, odlingsrösen och övriga småbiotoper bevaras och hävdas väl. Hamlingsträd samt frukt- och bärträd bevaras och sköts. Växtföljden ska innefatta ett år med spannmål.

#### *Åtgärder*

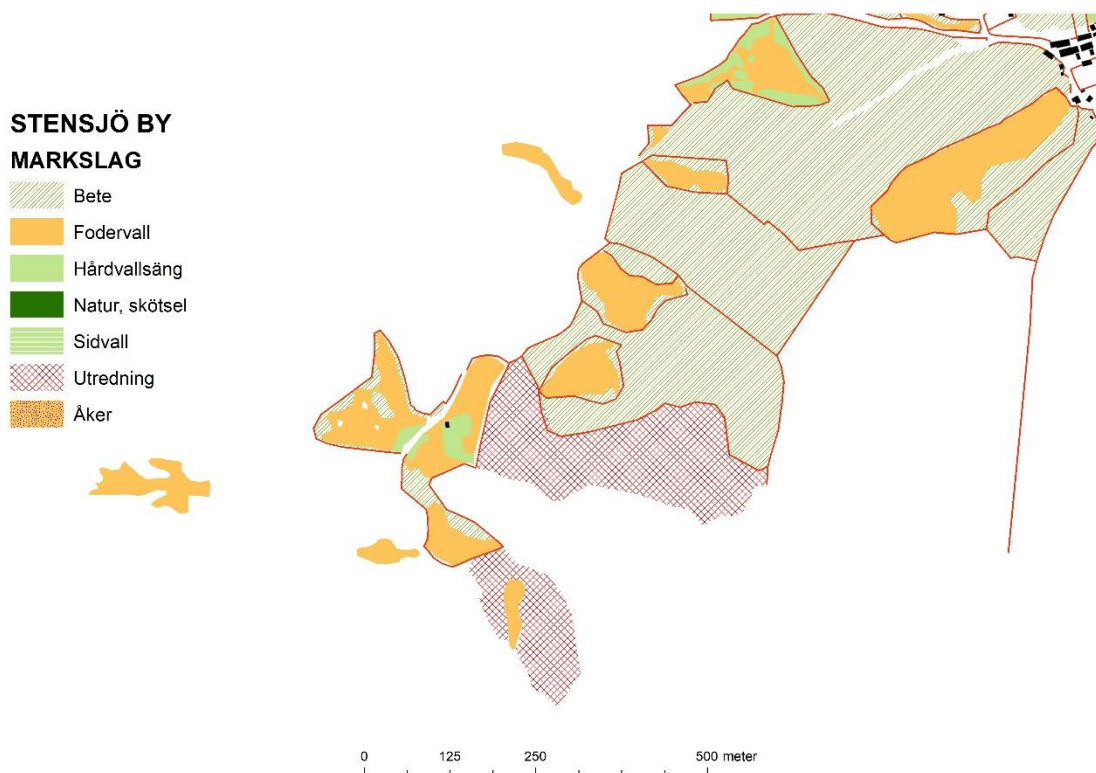
Fodervallarna brukas på samma sätt som tidigare, men med en växtföljd som inbegriper spannmål. Åkerrenarna slås eller efterbetas och hålls rena från vedartad vegetation (med undantag för hamlingsträd och frukt- och bärträd). Förekomsten av skräppor minimeras.



**Figur 6. Markslag på de centrala inägorna enligt skötselplanen. Ett sammanhängande område med åker, hårdvallsäng och sidvallsäng i samma gårde skapas på den gamla inägomarken nordost om byn. På sikt restaureras madängen i norr (Gärdesvenerna). För övriga delar av inägorna se Fig. 7 och 8.**



**Figur 7. Markslag i inägorna i sydost enligt skötselplanen. Två större madängar restaureras längsmed Virån.**



**Figur 8. Markslag inägor i sydväst. Centralt i denna kartbild är större område som omvandlas till permanent betesmark. I väster, söder och öster gränsar inägorna här till markslaget hagskog där skogsbete bör tillkomma. I kartans södra hälft finns två utredningsområden: 1) Den misslyckade mossodlingen Bråtlandet som helst borde återställas till sidvallsäng 2) Söder därom inägomark till Lundintorpet där de väsentliga dragen i torpets markanvändning bör rekonstrueras.**

## Hårdvallsäng

### Beskrivning

Idag finns ingen hårdvallsäng i Stensjö. I den trädbärande hårdvallsängen i regionen fanns de typiska ängsträden lind, ask, vildapel, ek och björk samt hassel. Dessa är idag i Stensjö osystematiskt spridda över inägorna. Fältskiktsfloran är rik på arter som är gemensamma för ängs- och betesgrässvålar men ingen för regionen särskiljande mer specifik ängsart, t.ex. brudsporre, tvåblad och svinrot har hittats. Igenväxningsperioden då jordbruket låg nere ett par decennier under mitten av 1900-talet är en av orsakerna liksom det omfattande och långvariga betestrycket. De beteståliga ängsarterna finns fortfarande kvar. En stor mängd små slagna hårdvallsytor finns dock. De förekommer i anslutning till åkrar, ofta som s.k. restängar. Dessa är värdefulla från såväl flora – som kulturhistorisk synpunkt. Vissa av dem hävdas idag som betesmark. I de centrala och östra delarna av Norra gårdet, som idag är betesmark, har trädsnittet delvis kvar sin hårdvallsängsprägel med spridda exemplar av hamlade träd, lind, hassel, ek samt frukt- och bärträd.

Större delen av de områden som föreslås hävdas som hårdvallsäng är i dag förhållandevis väl hävdad betesmark.

*Kvalitetsmål*

I inägorna ska finnas permanenta, d.v.s. årligen hävdade hårdvallsängar. Den största är centralt belägen i gårdet öster om byns gamla gårde. Ängarna ska vara välhävdade och innehålla de för regionens skogsbygdsängar typiska träd- och buskarterna. Ängsgrässvålens flora ska hysa för regionen karaktäristiska arter, t ex. backklöver, jungfrulin och solvända. Frukt- och bärträd samt hamlingsträd ska vara bevarade och skötta. Oönskade arter ska saknas helt eller minska i antal och utbredning. Vid vegetationsperiodens slut ska grässvålen vara kortvuxen och fri från oönskad vegetation. Odlingsrösen hålls fria från oönskad vegetation. Barrträd finns inte i hårdvallsängen med undantag för enar i blockmark

*Åtgärder*

Gräsmarkerna inom samma hägnad som åker hävdas som hårdvallsäng alternativt med bete (under åkerns trädesår). Detsamma gäller för merparten av åkerrenarna/restängarna. Hävden av hårdvallsängarna ska ske enligt den s.k. ängscykeln. Hävdcykeln kompletteras med kontroll och avlägsnande av oönskade arter i mitten av maj. Skärande redskap används. Slåttern inleds i början av juli och är avslutad senast mitten av augusti. Höet torkas på plats och vänds minst en gång under torkningen. Vid ihållande regnigt väder hässjas höet. Ängarna efterbetas med nötkreatur. Eventuella komockor i ängen tas bort efter betessäsongens slut.

**Sidvallsängar och madängar***Beskrivning*

Antalet sidvallsängar minskade under artonhundratalets slut då många dikades ut och överfördes till åker. En stor del av sidvallsängarna, slåtterkärren, låg oftast på utmarken. Därmed är de idag mestadels planterade med gran eller spontant igenvuxna. Till skillnad från hårdvallsängen är sidvallsängen fuktig-blöt hela vegetationsperioden. Madängen kan sägas utgöra en egen typ som alltid är bunden till sjö- eller åstränder. Madängarna spelade stor roll under självhushållets tid. De ger under normala år höga skördar. Under regniga somrar med bestående högt vattenstånd kan de dock vara svåra eller omöjliga att skörda. Antalet välhävdade madängar är idag mycket litet, särskilt i södra Sverige. Sidvallsängar och madängar var centrala inslag i Stensjös inägomark, men fanns också på utmarken.

*Kvalitetsmål*

Väl hävdade sidvalls- och madängar är ett avgörande inslag för att åskådliggöra det äldre odlingslandskapet i Stensjö. De för regionens skogsbygder karaktäristiska växtarterna på sådana hävdade ängar, främst olika högvuxna starrarter, ska öka i utbredning och antal. Oönskade arter, t.ex. älggräs och hundkex, är så långt möjligt avlägsnade.

*Åtgärder*

På sidvalls- och madängar sker slåtter i början av augusti med skärande redskap. Slåttern kan så långt det är möjligt ske med traktorburen knivslåttermaskin. Höet torkas på plats. Markerna efterbetas med nötkreatur om inte ängen är för blöt.

Den centrala sidvallsängen Hemängen ska fortsätta att slå och slåttern utvidgas till att gälla de två partierna norr därom mot Kattgölen som idag är betesmark. Möjligheten att lägga igen dikena för att återföra Hemängen till det skick den hade före 1900-talets uppodling utreds. Madängarna längst i söder, den s.k. Storängen i två skiften (sammanlagt 1,9 ha) restaureras. En utredning görs om hur restaurering av madängen längs i norr, Gärdesvenen (1,2 ha), kan genomföras och finansieras.

### **Betesmarker: allmänt**

#### *Beskrivning*

Betesmarkerna i Stensjö är i de flesta avseenden välhävdade. De representerar inbördes flera olika betesmarkstyper. Detta och den stora sammanlagda arealen gör dem mycket värdefulla. Konstgödsel och andra kemikalier har aldrig påförts. Insåning av vallfröer har aldrig gjorts. Respektive betesmarkstyp hyser en för regionen karaktäristisk fältskikts-, träd- och buskflora. Däremot är trädindividernas form och växtsätt i stor utsträckning otypiska för hagmarksträd. Det finns förhållandevis få ekar och björkar av hagmarkstyp, d.v.s. individer med bred och lågt ansatt krona. Enarna har fått utvecklas fritt liksom en del av hamlingsträden och hasselbuskarna. Detta innebär problem som kommer att ta lång tid att åtgärda. Huvudorsaken är den igenväxning och det låga hävdtrycket under de decennier som Stensjö saknade brukare.

#### *Kvalitetsmål*

Samtliga dagens naturbetesmarker- utom de delar som enligt skötselplanen överförs till åker eller äng- är fortsatt betade och välhävdade. De för betesmarkstyperna karaktäristiska träd- och buskarterna finns i lagom antal och med typisk trädstruktur och spridningsbild. Den karaktäristiska, relativt sett, betesgynnade grässvålsfloran är bevarad och om möjligt förstärkt. De oönskade arterna har minskat i antal och utbredning. Skogsbete är på sikt iordningställt.

#### *Åtgärder*

De nuvarande betesmarkerna ska sam- och/eller växelbetas av får och nötkreatur under betesperioden. Betesmarkerna ska vara väl avbetade vid betesperiodens slut.

Oönskade växtarter ska bekämpas. Detta gäller främst örnbräken, tuvtåtel, vägtistel och vecketåg. Efter betesperiodens slut ska en betesputs göras då eventuellt kvarvarande sly och eventuella oönskade arter avlägsnas. Grov död ved läggs i blockmarker. Förutom att skogsbete tillkommer (se under markklassen Hagskog) utökas betesmarken genom att en igenväxande betesmark vid Bråtlandet restaureras.

### **Betesmarker: backar**

#### *Beskrivning*

I Stensjös inägor upptog backarna större areal än såväl ängs- som betesmarkerna vid upprättandet av 1792 års karta. De flesta backarna var vid den tiden samfälld mark. De hade ett rikt och varierat träd- och buskskikt av såväl barr- som löv och ädellövträdsarter, ek, lind, hassel, björk samt tall, gran och hamlingsträd. Stensjös stor- och rikblockiga

backar innebär ett skötselproblem. Åker- och ängsbruk är uteslutet. Ett visst bete kan förekomma. Samtidigt är de blockrikaste backarna viktiga refugier för ädellövträd, hassel, frukt- och bärträd och hamlingsträd.

#### *Kvalitetsmål*

Backarna ingår i naturbetesmarkerna. De är fortsatt refugier för främst ädellövträd, frukt- och bärträd, hamlade träd samt stora ekar och tallar. Lämpliga individer av främst lind men även ask, lönn och björk är förstagångshamlade.

#### *Åtgärder*

Timmer, gagnvirke och brännved kan vid behov avverkas på backarna. Lämpliga unga lindar, askar och björkar frihuggs och förstagångshamlas. Frihuggning av hamlingsträd, frukt- och bärträd, stora ekar, aspar, oxlar och tallar.

### **Hagskog**

#### *Beskrivning*

Begreppet *hagskog* användes av Craelius (1774) för att beskriva de skogar som oftast låg närmare bebyggelsen och var kraftigt påverkade av svedjebruk och bete. Till målklassen hagskog har i Stensjö förts större delen av de områden som på 1815 års skifteskarta betecknas som "Hagar och betesmark" och som inte idag utgörs av inhägnad betesmark. Av generalstabskartan från 1875 framgår att dessa områden dominerades av lövträd. Idag finns på dessa marker en stor variation av olika typer av bestånd. Ungefär halva arealen är idag tydligt präglad av modern skogsskötsel med bestånd av gran och tall som är yngre än 60 år, medan andra delar kan vara gamla inägomarker under igenväxning, blandskog eller flerskiktade äldre barrbestånd.

#### *Kvalitetsmål*

Tydligt betespräglade. Gräsrika trädbärande hagskogor eller skogsbeten, i vissa fall mer lika hagmarker än skog ("horvesmark") i andra fall mer slutna men luckiga skogar. Glest träd- och buskskikt med i huvudsak tall, björk, gran, en och klibbal. Inslag av ek och andra lövträd. Betydligt mer björk och mindre andel gran jämfört med idag. Målet är att visa upp en så tidstrogen bild som möjligt av skogens utseende och markanvändning under 1800-talet fram till sekelskiftet 1900.

#### *Åtgärder*

Exempel på åtgärder är borthuggning av gran, utglesning och luckhuggning. Bete ingår som skötselåtgärd i alla områden. Andra åtgärder som kan vara tänkbara här är t.ex. svedjebruk, ängsbruk och tillfälliga åkrar. Här kommer produkter för gårdens behov att kunna produceras, främst gärdesgårdsmaterial och ved. Restaurering och hävd av områden med skogsbete föreslås sätta igång så fort som möjligt. På det ca 80 hektar stora området med planerad hagskog omedelbart söder och sydväst om inägorna kan skogsbete realistiskt etableras under den kommande 5 årsperioden (2019–2023).

## **Timmerskog**

### *Beskrivning*

Markslaget timmerskog ligger till stor del på mark som betecknades som "Skog" på 1815 års skifteskarta. Av generalstabskartan från 1875 framgår att barrträd då dominerade i dessa områden. Idag finns här en stor variation av olika typer av bestånd, allt från hyggen, ung granskog, medelålders tallskog till gamla barrskogar.

### *Målbild*

Olikåldriga, flerskiktade skogar med främst tall, björk, en och gran. Glesare, gärna betespräglade skogar med större andel björk och ek och mindre andel gran jämfört med idag. Stort inslag av gamla träd bl. a stora tallar.

### *Åtgärder*

Skogen ska i första hand användas för att producera byggnadsvirke, gärdesgårdsmaterial, ved och andra nyttigheter för gårdens behov. Vid skötseln kommer även en hel del virke att falla ut till avsalu. Målet är att bedriva en extensiv skogsskötsel för att gynna de trädslag som vi vill ha mer av i framtiden t.ex. lövträden, samt att öka mängden luckor och gläntor. Skötseln ska inte i första hand syfta till att öka skogstillväxten. Flera av de metoder som används vid hyggesfritt skogsbruk kan vara lämpliga. Exempel på åtgärder i dessa områden är gallring, luck- och blädningshuggning, röjning, plockhuggning. Andra åtgärder kan vara t. ex. svedjebränning, bleckning för att skapa "tjærtallar" och lövtäkt. Skogsbyte är positivt men inte prioriterat i ett första skede.

## **Naturvård, skötsel**

### *Beskrivning*

Områden med naturvårdsmål där skötsel är nödvändig för att bibehålla eller skapa naturvärden. Varierar från luckiga, glesa lövskogar till naturskogsartade löv- eller tallskogar.

### *Kvalitetsmål*

Naturvärdena prioriteras och målet är att skapa en skog med höga naturvärden. Gott om gamla träd och inslag av död ved.

### *Åtgärder*

Skötsel som är motiverad av naturvårdsskäl ska prioriteras. Exempel på åtgärder är borthuggning/röjning av gran, frihuggning av ekar/tallar, naturvårdsbränning eller utglesning av skogen kring slätterkärr. Skogsbyte är inte prioriterat men positivt om det är praktiskt genomförbart. Om det finns kulturmiljövärden i form av t ex kulturlämningar eller biologiskt kulturarv ska dessa bevaras och skötas.



## Naturvård, orört

### *Beskrivning*

Områden med naturvårdsmål där fri utveckling är nödvändig för att bevara eller återskapa naturvärden. På en stor del av arealen är skogen grandominerad. På fuktig/blöt mark kan löv eller tall vara vanligast.

### *Målbild*

Naturvärdena prioriteras. Naturskogsartad skog med gott om gamla träd och död ved.

### *Åtgärder*

Mindre och tillfälliga åtgärder kan vara aktuella som t.ex. att frihugga värdefulla gamla träd (t.ex. tall eller ek) eller att skapa död ved.

## Utredningsområden

För fyra områden kan skötselmålen ännu inte fastställas. Där krävs ytterligare utredningar. Tre av dem har markerats med rött rutnät på kartorna.

### *Bråtlandets övergivna odlingar*

Söder om det egentliga inägoområdet ligger Bråtlandet. Vid tidigt 1800-tal var där sidvallsäng. 1942 återges det som åker men 1980 är uppodlingen övergiven. Där växer nu ställvis täta snår med brakved, viden och ung glasbjörk. Idealiskt sett borde området återställas till våtmark och sidvallsäng, men det är oklart hur det skulle påverka dräneringen av fodervallarna i väster. Dessutom är det oklart om det finns resurser att hävda de nästan 5 hektaren som sidvallsäng.

### *Lundintorpet*

Det övergivna torpområdet söder om Bråtlandet var i bruk vid den tid som står i fokus i skötselplanen, sekelskiftet 1900. Där har rester av slåtterängar med rik flora observerats (Ljung 2018). För att ge en bild av markanvändningen vid ett av de många torp som låg under Stensjö borde viktiga drag i markanvändningen rekonstrueras. Det kräver dock kartering i fält och ett övervägande om arbetsinsatsen.

### *Grönskog*

Även vid torpet Grönskog, som låg under Skrikebo, finns möjlighet att rekonstruera en markanvändningssituation som motsvarar 1900. Där finns dessutom en kvarstående lagård från samma tid. Det kräver dock på samma sätt som vad gäller Lundintorpet avgränsningar i fält och ett övervägande om den långsiktiga arbetsinsatsen.

### *Sidvallsängar på utmarken*

Tomas Ljung har dokumenterat ett flertal övergivna slåtterkärr på utmarken, varav flera skulle vara möjliga att restaurera (Ljung 2018). Minst ett av dessa slåtterkärr restaureras under den kommande femårsperioden och tas i hävd.

## 7. Träd och buskar på inägorna

### Allmänt om träd i inägomarken

#### *Beskrivning*

Stensjös inägor hyser en artrik träd- och buskflora. De för regionen karaktäristiska arterna finns inom de olika markslagen. Den mycket omfattande röjning och gallring som skett sedan mitten av 1960-talet har baserats på stor kunskap om de regionala förhållandena. Detta har lett till att de karaktäristiska arterna finns i lagom mängd och till största delen med en lämplig spridningsbild inom de olika markslagen. Arbetena påbörjades dock i ett långt gånget igenväxningsstadium. Detta har medfört att de typiska trädslagen i stor utsträckning har ett icke-typiskt växtsätt på individnivå. Karaktäristiska hagmarksbjörkar och hagmarksekar är sällsynta. Dessutom har många hamlingsträd, främst lindar fått utvecklas fritt. Detsamma gäller nästan samtliga enar. Det är svårt och tidsödande att återge dessa träd det för tidsperioden 1880–1920 karaktäristiska växtsättet och utseendet. Gallringen har inte heller tagit fasta på behovet av halvgamla och unga träd som behövs för att säkra trädslagskontinuiteten då de äldre trädindividerna successivt dör.

#### *Kvalitetsmål*

Dagens förekomst och spridning av trädslagen i betesmarker, slåttermarker och åkermiljöer bevaras. Unga trädindivider som kan bli s.k. ersättningsträd sparas och skyddas. Alla alar, sälgar, oxlar, vildaplar, stora tallar och stora ekar sparas. Krusbärs- och vinbärsbuskar sparas.

#### *Åtgärder*

Vid behov görs friställning av ljuskrävande träd och buskar, främst vildapel, björk, oxel och en samt av grova och högvuxna tallar och ekar. Hasselbuskar kapas vid basen med en omloppstid av 4–5 år. I blockmarker kan hasselbuskarna få utvecklas fritt om de inte skuggar ljuskrävande träd och buskar. Ett mindre antal enar underkvistas, De underkvistade enarnas tillstånd kontrolleras efter ett och två år. Om enarna överlever åtgärden ska på sikt större delen av enarna vara underkvistade.

Död ved i betade eller slagna grässvålar avlägsnas från slåtter- eller betesyterna och läggs i lämplig blockmark, helst i sydläge.

### **Hamlingsträd och lövtäkt**

#### *Beskrivning*

Inägornas hamlingsträd i Stensjö by är, i ett regionalt perspektiv, ganska få, osystematiskt spridda och oftast i form av solitärträd. Även lövtäkten är osystematisk och berör bara ett mindre antal träd, främst lind, ett litet antal askar och lönnar samt ett fåtal björkar med spår av tidigare lövtäkt. Huvudorsaken till det låga antalet torde vara att träd bärande hårdvallsängar, s.k. lövängar, saknas i dagens Stensjö by. Flertalet stora lindar har fått utvecklas fritt vilket ur skötselsynpunkt medför en valsituation och ett skötselproblem. Linden skördades även på bast som rötades och användes till repslagning och för flätarbeten.

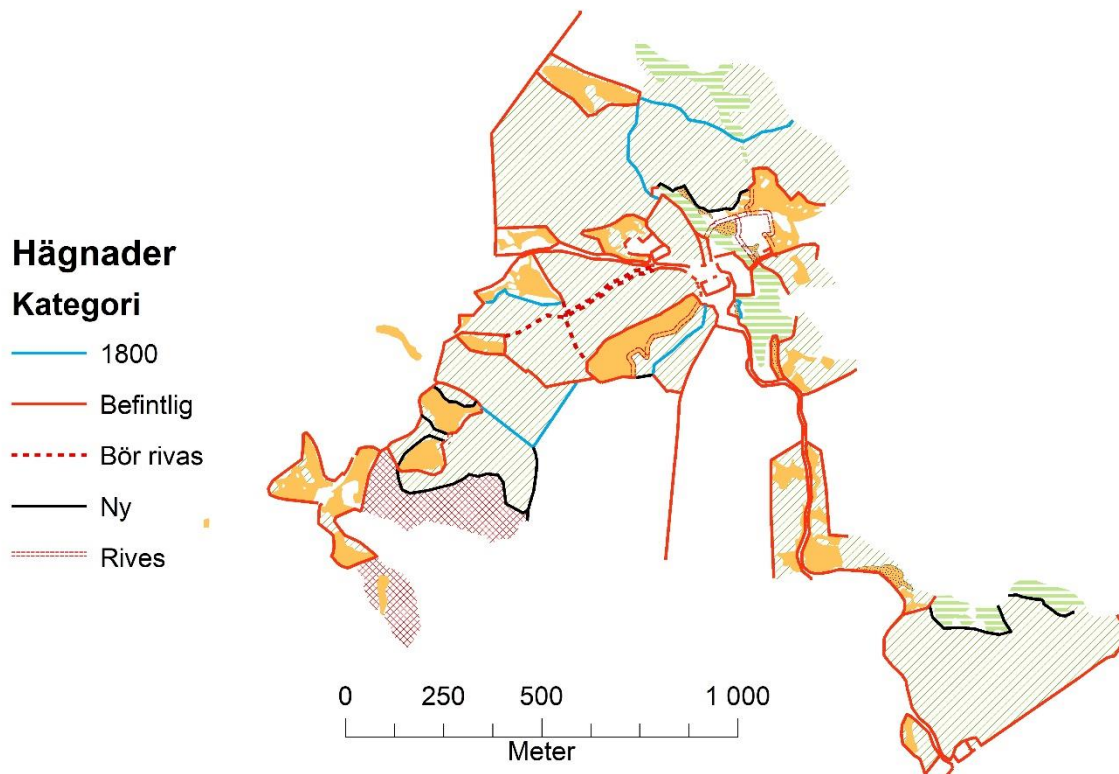
### Kvalitetsmål

Samtliga dagens hamlingsträd ska finnas kvar och ytterligare ska tillkomma. Nya hamlingsträd ska tillkomma dels genom restaureringshamling dels genom förstagångshamling av lind, ask, björk, lönn, några klubbalar och honsälgar.

### Åtgärder

Arbetet med hamlingsträden består av fem åtgärder nämligen förstagångshamling, restaureringshamling, den gängse lövtäkten, skörd av löv från sly på mark eller i odlingsrösen samt skydd av ungplantor av ask, lind och björk tills de nått lämplig storlek för förstagångshamling. Lövtäkten sker under juli till september. Även förstagångshamling och restaureringshamling bör i första hand ske under denna period. Ett antal unga björkar väljs ut för förstagångshamling med syfte att de ska utvecklas till så kallade storbjörkar (bygdens namn på hamlade björkar som blev grövre och äldre än björkar som inte hamlats).

## 8. Hägnadssystemet



**Figur 9. Föreslagna förändringar i hägnadssystemet. Med 1800 (blått) syftas på hägnader som existerade under 1800-talet och som ska rekonstrueras i sin dåvarande sträckning. Med svart markeras hägnader som krävs för att den föreslagna markanvändningen ska fungera idag, men som inte har historisk bakgrund.**

## Hägnadssystemets struktur

### Beskrivning

I dagsläget finns ca 17 km hankärdesgård samt 70 led och grindar i Stensjö. En viss del av dessa saknar helt historiska förebilder. Samtidigt finns ingen karta att utgå från för att göra en historiskt korrekt rekonstruktion av hägnadsmönstret vid förra sekelskiftet. Om det tidiga 1800-talets hägnadsstruktur överlagras på 1940-talets ekonomiska karta kan man dock konstatera att den äldre strukturen i sina huvuddrag förefaller väl anpassad även till det tidiga 1900-talets markanvändning. Det finns skäl att anta att hägnaderna runt sekelskiftet i stora drag följde denna struktur. På tre punkter finns en avgörande skillnad mellan dagens hägnadssystem och det som rimligen fanns vid sekelskiftet 1900. För det första är stora delar av hägnaderna runt den stora åkern öster om byn (Lönnflaten/Kvarngärdet) antagligen tillkomna under 1900-talet. Under akademiens ägarskap har nya hägnader skurit av många små åkerflikar på ett sätt som inte kan ha varit motiverat före traktordriften. För det andra löper idag många hägnader alldeles i åkerkanten på ett sätt som de inte gjorde på det tidiga 1800-talet. Tydligast är detta vid den stora åkern Tomtmossen/Lagårdsmossen sydväst om byn där 1800-talssträckningen idag återfinns uppe på krönet söder om åkern som en mur till en halvgärdesgård, med ställvis ännu bevarade stavar. För det tredje leder idag två stycken vägar/fägator från byns centrum ut mot utmarken i väster, den nordligare av dem går rakt västligt, medan den södra går i sydvästlig riktning. Den norra av dessa är den gamla fägatan som med en karaktäristisk trattformad avslutning lett till utmarksbetena väster om byn. Den södra av dessa vägar har aldrig före akademiens ägarskap varit omgärdad av parallella gärdesgårdar utan varit en enkel brukningsväg som utan hägnader lett genom betesmarkerna mot odlingarna i sydväst.

### Kvalitetsmål

Hägnaderna var det äldre odlingslandskapets ryggrad och det är genom hägnadssystemet som odlingslandskapet struktur kan avläsas på ett tydligt sätt. För Stensjö gäller dels att den stora sammanhängande gamla inägomarken i öster tydligt ska avskiljas från de yngre beteshagarna och åkerlyckorna i väster, dels att byns förbindelse med utmarken i väster, (den gamla, norra fägatan) ska vara tydlig. Funktion, utseende och hägnadsmaterial skall vara tidstypiskt. Kartan fig.9 återger en kompromiss mellan den historiska hägnadsstrukturen, de existerande hägnadssträckningar och en del nya hägnader som kommer att krävas för att den viktiga hävden av betesmark och slätterängar ska kunna göras effektiv.

### Åtgärder

I kartan Fig. 9 anges dels vilka hägnader som *ska rivas* för att skötselplanen ska kunna genomföras, dels vilka hägnader som *bör rivas* för att landskapet ska bli lättare läsbart. Vad gäller de hägnader som *bör rivas*, måste både takten av omvandlingen och den slutliga omfattningen anpassas till praktiska frågor och målet att uppnå en rationell drift med ett hårt och kontrollerat betestryck. Dessutom anges på kartan var hägnadssträckningar från 1800-talet bör återupprättas (BLÅTT) och var praktiska skäl talar för byggande av hägnader i helt nya sträckningar (SVART). För att upprätthålla högt betestryck kan tillfälliga hägnader i form av elstängsel nyttjas långt mer än vad som varit

vanligt i Stensjö. Hägnadsbehov som blivit permanenta bör efterhand dock lösas genom hankärdesgårdar. Elstängsel kan också komma att bli aktuellt som ett sätt att freda spannmålsgrödor från vildsvin antingen som ett omfattande skalskydd vid kulturreservatets gräns eller på annat sätt.

### **Hankärdesgårdarnas utformning**

Vad gäller utformningen av hankärdesgårdarna gäller följande. Nya hägnader ska uppföras med trinnor av randbarkad gran. Staverna ska helst vara av en, men kärnig ek och asp kan också användas. Alla nyuppförda hägnader binds med granvidjor. Trinnor och staver bereds manuellt utan användande av maskiner. Klyvning av grova trinnor spetsningen av stavarna kan dock utföras maskinellt. I pedagogiskt syfte kan spetsen på ett mindre antal stavar kolas.

## **9. Vägar och väggenar**

### *Beskrivning*

Stensjös marker genomkorsas av flera by- och markvägar. Detta kommunikationsnät är ett karaktäristiskt och viktigt kulturelement.

Den slingrande grusvägen som leder upp till byn är bevarad i samma sträckning som på 1800-talet. Vägen mynnar i söder ut i den gamla landsvägen Strandavägen. Den speciella vägmiljön är uppmärksamman i länets bevarandeprogram för värdefulla vägmiljöer.

Stensjös väggenar hyser fortfarande ett rikt biologiskt kulturarv. Beroende på avsaknaden av hårdvallsängar är åker- och väggenarna idag de viktigaste miljöerna för hårdvallsängens flora och biologiska kulturarv. Det gäller främst infartsvägen till byn och två områden längs Stärringens strand men även de två markvägarna/fägatorna från bykärnan mot utmarken.

### *Kvalitetsmål*

Nuvarande by- och markvägar ska bevaras i sin nuvarande utformning och uppfyller sina nuvarande funktioner. Väggenarna ska vara välhåvdade. Det biologiska kulturarvet är bevarat. Önskade arter har minskat i förekomst och utbredning.

### *Åtgärder*

Grusvägarna underhålls genom preparering med naturgrus eller grus som till färg, form och funktion liknar naturgrus från trakten. Väggenarna längs infartsvägen från söder slås två gånger årligen, första gången i mitten av juli och andra gången vid vegetationsperiodens slut, mitten slutet av oktober. Väggenarna längs markvägarna/fägatorna kan även hävdas genom bete.

## 10. Viråns Natura 2000-område

### *Beskrivning*

Långa sträckor av Stensjöns fastighetsgräns ligger mitt i Virån som delas med flera grannfastigheter. I Viråns vattensystem finns mycket höga naturvärden knutna till rinnande vatten och åns svämområden. Ån är klassad som nationellt värdefullt vatten och utpekad som ett s.k. Natura 2000-område. Bland annat förekommer den hotade tjockskaliga målarmusslan och havsvandrande öring.

Människan har nyttjat vattendragen och deras svämplan (översvänningsområden) under lång tid. I Stensjö var fisket en viktig del och ån användes för byktvätt. På översvänningsområdena togs foder till djuren genom madslätter. Senare vallades vissa av maderna norr om byn in och dikades för att brukas som åkermark. Vid ån finns också stora kulturhistoriska värden som är viktiga för förståelsen av en del av byns småindustriella verksamheter och Viråns betydelse som kraftkälla. 400 meter sydost om byn ligger ett bevarat såghus med dammanläggning, vattenränna och vattenhjul. I ån finns också lämningar efter äldre kvarnar och sågar.

Brukandet av Virån har inneburit att åfåran ställvis är sten- och trädremsad. Stenrensningarna varierar i omfattning från låg grad av rensning till kraftigt rensade sträckor där stora block plockats bort. Rensningarna har utförts för att förbättra förutsättningarna för vattenkraftbaserade aktiviteter och för att få bort vatten från nyupptagen åkermark oftast på mossar, s.k. mossodlingar. Det har inneburit att bottenmiljöerna förändrats och att vattenfluktuationerna minskat sin påverkan på strandzonen. Det har orsakat ändrade livsbetingelse för såväl vattenlevande som landlevande organismer i eller i närheten av vattendraget. Vattenkraften med sina anläggningar har försvårat eller stoppat möjligheten för fiskar att vandra fritt. Exempelvis kan fiskar inte alls passera förbi sågdammen eller får det svårt perioder av året. Den trädklädda närmiljön intill vattendragen har stor betydelse för sötvattnets ekosystem och är på långa sträckor intakt. Den bidrar till livsmiljön i vattnet genom att döda träd faller i ån där de bildar viktiga strukturer. Den trädklädda kantzonen ger också skugga och utgör en viktig näringskälla genom att löv och insekter faller ner som mat för djur.

Idag uppnår inte Virån miljö kvalitetsnormen (MKN) ”God ekologisk status” enligt vattendirektivet (förvaltningen av kvalitén på vattenmiljö, SFS 2004:660) eller ”Gynnsamt tillstånd” enligt Natura 2000. Virån har en relativ god vattenkvalitet, men är starkt påverkad genom rensningar av bottenmiljöer och sänkta trösklar i åfåran. Den är vad som kallas hydromorfologiskt negativt påverkad genom fysiska förändringar och det är den kvaliteten som sänker MKN.

### *Kvalitetsmål*

Virån ska uppnå MKN ”God ekologisk status” och ”Gynnsamt tillstånd” för utpekade arter och naturtyper, ett arbete som sker i samverkan med berörda myndigheter.

### *Åtgärder*

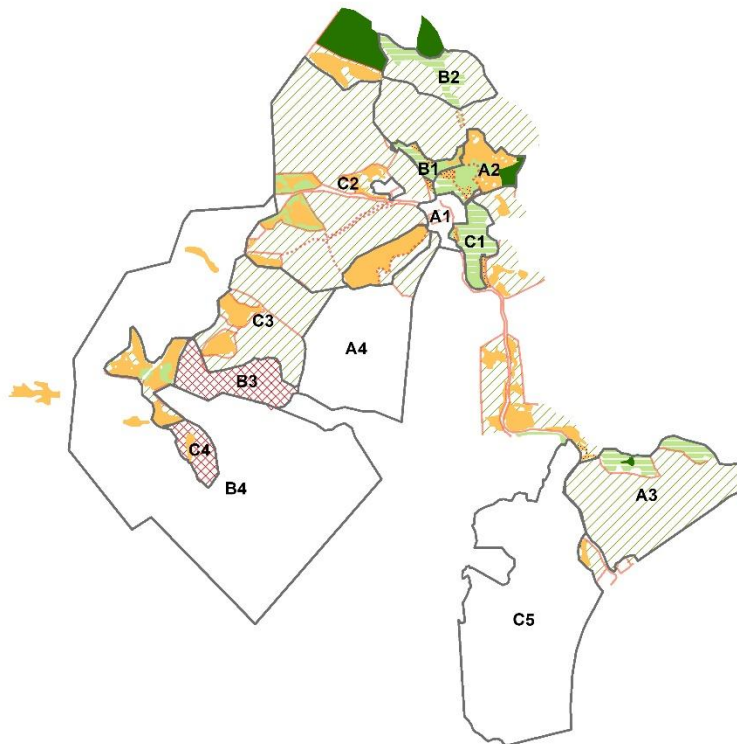
Den trädklädda kantzonen i skogen mot ån bibehålls eller förstärks genom att gynna lövträd i busk-och trädskiktet med rätt skogsbruksåtgärd, både passiv och aktiv. Den trädklädda kantzonen utgörs av målklasserna *Naturvård*, *orört* eller *Naturvård*, *skötsel* i

skötselplanen. I betesmarkerna förstärks slänten ner mot ån med ett tätare busk-och trädskikt. Maderna slås ända fram till ån och enstaka sälgbestånd sparas vid fårans kant för att ge skugga och skydd för fiskar. I partier där åfåran rensats och trösklar tagits bort behöver åfåran återställas genom att tillföra mer block, stenar och grusmaterial i olika fraktioner för att förstärka bottenstrukturen och förstärka vattenfluktuationerna och dess effekt på strandzonen. Det finns ett behov av att bibehålla och tillföra mer död ved i åfåran. Sågverksdammen behöver bli passerbar för simsvaga fiskarter.

Åtgärder som behöver göras i åfåran kräver oftast tillstånd och behöver utredas närmare i detalj. I samband med detta får åtgärden i det enskilda fallet vägas mot de kulturhistoriska värdena i samverkan med berörda myndigheter. Länsstyrelsen ansvarar för att driva rehabilitering av vattendraget och står för de ekonomiska resurserna.

## 11. Prioriteringar

Fördelningen på markslag som redovisats ovan utgör en långsiktig ram för omvandlingen. För inägomarken inklusive den permanenta betesmarken är en period på 10 år realistisk för att alla markslag ska komma på plats. I skogen kommer dock målbilden ta åtskilligt längre tid att förverkliga. Nedan redovisas en prioritering i tre tidshorisonter med åtgärder som ska vara genomförda till slutet av 2021, 2025 respektive 2030. Prioriteringen måste givetvis kontinuerligt uppdateras och anpassas till utifrån kommande faktorer som exempelvis angrepp av granbarkborre. En viktig generell princip är att åtgärder för att bevara natur/kulturmiljövärden som riskerar att förloras prioriteras före åtgärder som syftar till att restaurera/återskapa värden.



Figur 10. Prioriteringar. För förklaringar se tabellerna nedan.

**A. Genomfört till slutet av år 2021.**

Under de två första åren av reservatet läggs tonvikten vid att alla nya markslag ska finnas tydligt rekonstruerade och tillgängliga för besökaren på Stensjö åtminstone på ett område var: Bytomt/trädgård, åker i tresäde, hårdvallsäng, mad- och sidvallsäng, hagskog med skogsbete. Det ska ske inom de med A markerade områdena på kartan.

Markslag	Område	Åtgärd
Bytomt	A1	De första stegen mot genomförande av vårdprogrammet för trädgårdarna i byn har tagits.  Moderna installationer som är nödvändiga för drift och säkerhet i byn anpassas och placeras så att de ej förtar upplevelsen av byn.  En utredning om prioriteringar inom byggnadsvården har genomförts.
Åker, hårdvallsäng, sidvallsäng	A2	I område A2 skapas ett samlat gärde med åker, hårdvallsäng och sidvallsäng genom att gärdesgårdar rivs. Två äldre åkrar odlas upp. Övriga delar omvandlas till permanent slåttermark (hårdvallsäng och sidvallsäng).
Madvall	A3	Samtliga gamla madslättermarker i Stensjös sydöstra del tas i bruk.
Hagskog	A4	Inom detta område rekonstrueras halvgärdesgården. En jämnare övergång mellan den öppna betesmarken och hagskogen söder därom skapas. Bete. Uthuggning och huggning av gläntor för att skapa mer bete.
<p>Utredningar genomförs för planering och eventuell ansökan till Länsstyrelsen om hur område B2 och B3 kan finansieras genom miljöinvestering.</p> <p>Skogen utanför hagskogsområdena: Åtgärder som prioriteras som nr 1 i Wadstein 2018 genomförs. Det gäller t.ex. frihuggning av ekar och gallring i vissa eftersatta bestånd. Dessutom genomförs avverkning av skog skadad av granbarkborren.</p>		



### B. Genomfört till slutet av 2025

Under perioden fram till 2025 prioriteras omvandlingen av de två större våtmarksområden som efter utredning förhoppningsvis kan omvandlas till madängar.

Markslag	Område	Åtgärd
Åker, hårdvallsäng, sidvallsäng	B1	Det samlade inägoområdet i öster utvidgas genom att hägnas i norr. Tre åkergipar odlas upp liksom den långsmala åkern nordväst därom. All övrig mark inom detta hägn hävdas som slätteräng.
Sidvallsäng/Madäng	B2	Madängen längst i norr röjs (avhängigt av utredning).
Sidvallsäng/Madäng	B3	Hela detta område omvandlas (avhängigt av utredning)
Hagskog	B4	Stora delar av den återstående delen av hemskiftet omvandlas till skogsbete.
<p>Utredning: Skötselplaner för torpmiljöerna Grönskog och Lundintorpet tas fram.</p> <p>Minst ett slätterkärr på utmarken restaureras och tas i hävd.</p> <p>Skogen utanför hagskogsområdena: Åtgärder som prioriteras som nr 2 i Wadstein 2018 genomförs. Det gäller t.ex. gallring, luckhuggning och frihuggning av lövträd i yngre tallskogar.</p>		

### C. Genomfört till slutet av 2030

Till 2030 bör alla markslag på inägorna ha kommit på plats. Större del av hagskogen är betad och betydligt öppnare än idag.

Markslag	Område	Åtgärd
Sidvallsäng/Madäng	C1	Dämning och/eller igenläggning av diken för att Hemängen (södra delen) ska återfå sin karaktär som sidvalls/madäng.
Betesmark	C2	Hägnadsmönster ändras enligt skötselplanen.
Permanent betesmark och fodervall	C3	Slutlig omvandling till permanent betesmark och ändring av hägnadsmönstret runt två fodervallar.
Torpmiljöerna Grönskog och Lundintorpet	C4	Skötselplanerna för torpmiljöerna sätts i verket
Hagskog	C5	Slutlig omvandling till hagskog

## 12. Publik verksamhet, lärande och kommunikation

Den publika verksamheten som bedrivs i Stensjö by ska belysa och lyfta fram de natur- och kulturvärden som beskrivs under andra rubriker i skötselplanen. Verksamheten ska också harmoniera med de donationshandlingar som varit förutsättning för inköpet av Stensjö by samt Kungl. Vitterhetsakademiens huvudsakliga uppdrag. Kommunikationen till allmänheten ska vara utformad på ett attraktivt och trovärdig vis med avsikt att sprida den kunskap som idag finns om historiskt bruk av mark, skog, byggnader och trädgård omkring år 1900.

Stensjö by ska vara ett kunskapscentrum där fackmän kan utveckla kunskaper och sprida denna i organisationer och nätverk. Även allmänheten ska i olika former, genom arrangemang eller programverksamhet få tillgång till kunskap om äldre arbets- och brukningsmetoder. Utan att riskera att devalvera Stensjö bys kultur och naturvärden ska kulturfastigheten utvecklas till ett attraktivt och långsiktigt hållbart besöksmål där upplevelsen av platsen är en viktig del.

### Kommunikation och lärande

En komplex miljö som Stensjö by kan vara svårläst för den genomsnittlige besökaren. Guidade visningar, informationstavlor, hänvisningsskyltar och arrangemang måste därför förtydliga Stensjö bys värden och dess historia samt stötta besökarna i deras tolkningsarbete. Förmedlingen måste också av besökare uppfattas vara *lustfylld, givande* eller *tillfredsställande* utan att ge avkall på huvudmannens trovärdighet, den vetenskapliga grund som ligger till grund för den höga värderingen av området eller upplevelsen av platsen.

Besökarna ska få förutsättningar för att på ett flertal olika vis, tillgodogöra sig kunskap om Stensjö by. En mycket viktig del i denna kunskapsprocess har de som arbetar i Stensjö by och som besitter kunskap om platsen, dess historia och utveckling. De möter besökarna dagligen och kan på ett organiserat och informellt sätt göra byn och den omgivande miljön begriplig. Fördjupad information eller förevisning av historiskt bruk bör kunna erbjudas besökare genom visningar av personer med speciella kompetenser. De anlagda stigarna i Stensjö är ett av de viktigare sätten att förmedla kunskap och upplevelser om bebyggelse och markanvändning. Ändring och nyanläggningar av stigar ska underordnas en övergripande plan om vad som är viktigt att förmedla kring äldre markanvändning och bebyggelse i Stensjö.

### Tillgänglighet

Skyltar, stigar och andra anordningar för att öka tillgängligheten tillhandahålls. Stensjö by ska *så långt det är möjligt* vara tillgänglig för alla oavsett förutsättningar eller funktionsnedsättningar. En särskild plan för tillgänglighet tas fram av Vitterhetsakademien i samarbete med Länsstyrelsen.

### Målgrupper

- Skolor och skolelever i Oskarshamn och från grannkommunerna Västervik, Vimmerby och Högsby ska vara en prioriterad målgrupp. Stensjö by bör ha en

viktig del i undervisningen där lärandet kan vara ämnesövergripande och direkt kopplad till läroplanen. Förskolor och sär- och resursskolor ska inkluderas i den pedagogiska verksamheten. Miljön med både kultur och naturvärden är intresseväckande samt en trygg inramning för undervisning.

- Barnfamiljer ska, genom anpassad miljö och information, erbjudas upplevelser och kunskap som passar alla åldrar.
- Boende i närområdet och i regionen ska genom samarbeten och samverkan inkluderas i utvecklingen av platsen. Stensjö by ska därför vara en välkomnande, angelägen och relevant plats för dessa.
- Turister och grupper är viktiga för det lokala näringslivet och Stensjö by måste, i samverkan med turistorganisationer och andra aktörer i området, bli en attraktiv destination.

### **Samverkan**

Stensjö by har aldrig varit en solitär eller varit isolerad från omvärlden. Samverkan med närområdet har alltid varit viktig och på samma vis måste samarbeten med andra lokala och regionala aktörer skapas eller fördjupas. Synergieffekter uppnås genom att olika aktörer kompletterar varandras verksamheter på ett sätt som besökare såväl som lokalt och regionalt näringsliv kan dra nytta av.

### **13. Utmärkning av kulturresevatets gräns**

Gränsutmärkning bör utföras så snart som möjligt efter att beslut om bildande av kulturresevat har vunnit laga kraft. Riksantikvarieämbetets alternativt Naturvårdsverkets anvisningar för utmärkning av kulturresevat respektive naturresevat bör tillämpas. Som symbol på gränsmärken används Sankt Hanskorset. Gränsmarkeringar underhålls och förnyas vid behov. Miljövänligt material bör eftersträvas för gränsutmärkningsstolpar och skyltar. Utformningen bör göras med utgångspunkt från områdets kulturhistoriska värden och uttryck.

### **14. Uppföljning och tillsyn**

Det kommer ske stora förändringar av markanvändning och hävd inom Stensjö de närmaste decennierna. Det är viktigt att det finns ett program för uppföljning och miljöövervakning som täcker in dessa förändringar och som kan ligga till grund både för kunskapsöverföring och framtida forskning. En del av denna övervakning kommer att ske i samarbete med olika forskningsinstitutioner och en del kan utföras av Stensjöns personal på plats. Utvecklandet av ett sådant uppföljningsprogram är en central fråga för skötselrådet under det inledande året.

Länsstyrelsen ansvarar för regelbunden tillsyn av kulturresevatet. Syftet med tillsynen är att se till att miljöbalkens bestämmelser och kulturresevatets föreskrifter följs.

### **15. Akademiens förvaltning av kulturresevatet**

Kulturresevatet kommer att förvaltas av ägaren Vitterhetsakademien. Akademien kommer som stöd för genomförandet av skötselplanen och i den långsiktiga förvaltningen att biträdas av ett skötselråd som möts en eller två gånger per år. Skötselrådets ledamöter

uteses för en mandatperiod på tre år av akademien efter hörande av Länsstyrelsen i Kalmar län. Skötselrådet ska bestå av 5–7 personer, dels personer med erfarenhet av praktiskt landskapsskötsel och byggnadsvård och dels representanter för forskning på relevanta områden samt en representant för Länsstyrelsen. Akademiens platschef på Stensjö deltar i rådets möten.

Förvaltningen av reservatet ska innefatta nära kontakter med olika enheter på Länsstyrelsen Kalmar län, Kalmar läns museum, Oskarshamns kommun, Attraktiva Oskarshamn AB, och lokala föreningar med inriktning på naturvård och hembygdsvård främst i Oskarshamns kommun.

## 16. Kostnadsansvar

Ägaren Vitterhetsakademien svarar för driften av kulturreseptatet, för närvarande med en personalbudget som omfattar fyra heltidsanställda plus driftsbudget. Länsstyrelsen bidrar från Kulturmiljöanslaget årligen med en del som framförallt kommer att användas till rekonstruktion och skötsel av tidsenliga trädgårdar i anslutning till bebyggelsen. Kulturmiljöanslaget kommer också att bekosta utmärkning av reservatets gräns. Vitterhetsakademien erhåller nu från Jordbruksverket miljöersättningar, ersättningar för ekologisk produktion och för hotade husdjursarter. För den utökade hävden av betesmarker och slåtterängar som skötselplanen innebär kommer utvidgat stöd att sökas.

Länsstyrelsen ansvarar för genomförande och finansiering av eventuella åtgärder som krävs för att säkerställa värden kopplade till Natura 2000-området för Virån och dess vattensystem.

## 17. Källor

### Utredningar och planer som tagits fram i arbete med denna skötselplan

- Aronsson, Mårten (2013) Redovisning arbete Stensjö by kulturminnesområde sommaren 2013.
- Aronsson, Mårten (2018) Förslag till skötselplan för inägomarken på Stensjö by.
- Eriksson, Leo (2018) Stensjö by: Nybyggnad av lösdriifts stall för kött djur, utvärdering av tre lägen.
- Johansson, Magnus och Jonsson, Magdalena (2016) Stensjö by: Byggnadsinventering och bebyggelseanalys. Kalmar läns museum, Byggnadsantikvarisk rapport hösten 2016.
- Johansson, Magnus och Jonsson, Magdalena (2017) Stensjö by: Vårdplan. Kalmar läns museum, Byggnadsantikvarisk rapport 2017.
- Ljung, Tomas (2018). Biologiskt kulturarv på utmarken i Stensjö by. Rapport
- Nilsson, Håkan (2017). Fornminnesinventering Stensjö 2017. Rapport KNATON AB. Oktober 2017.
- Strandin Pers, Annika (2015a) Stensjö by: sammanställning av historiska kartor samt kartöverlägg. Del 1.
- Strandin Pers, Annika (2015b) Stensjö by: Sammanfattning av fältundersökning samt kartanalyser Del 2.
- Wadstein, Magnus (2018) Stensjö by: Beskrivning av skogen, övergripande mål och skötselriktning. Skogsstyrelsen

## Övrig litteratur

- Almgren, Elisabeth. 2008. Det ljusa landskapet kring Stensjö by – historien om ett bondelandskap. I Roeck Hansen, Birgitta (red.) (2008). *Stensjö: en småländsk småbrukarby under förindustriell tid*. Stockholm: Kungl. Vitterhets-, historie- och antikvitetsakademien. s. 27-48.
- Bevarandeplan för Natura 2000-området Viråns vattensystem, Länsstyrelsen Kalmar län 2006
- Crælius, Magnus Gabriel (1930[1774]). *Försök till ett landskaps beskrivning*. 3. uppl. Stockholm: Seelig
- Helmfrid, Staffan (1996). Stensjö by i våra hjärtan. *Mitt i strömmen / [redaktionsgrupp: Anders Björklund ...]*. S. 209-222
- Gustawsson, Karl Alfred & Kvarning, Lars-Åke, *Stensjö by: ett levande kulturminne*, Kungl. Vitterhets-, historie- och antikvitetsakademien, Stockholm, 1976
- Ihse, Margareta (2003). Det biologiska kulturarvet - landskapets minnen: om Vitterhetsakademiens egendom Stensjö by i Småland. *Kungl. Vitterhets historie och antikvitetsakademiens årsbok*. 2003, s. 97-115
- Odlingslandskapet i Kalmar län – Bevarandeprogram. Oskarshamn kommun. Länsstyrelsen Kalmar län informerar. Meddelande 1995:16
- Roeck Hansen, Birgitta (red.) (2008). *Stensjö: en småländsk småbrukarby under förindustriell tid*. Stockholm: Kungl. Vitterhets-, historie- och antikvitetsakademien
- Sporrong, Ulf (2009). Vitterhetsakademiens kulturfastigheter: om att fördjupa kunskapsunderlaget och anta pedagogiska utmaningar. *Astrid Lindgrens landskap: hur landskapets kulturarv förändras, förstås, förvaltas och förmedlas*. s. [57]-70
- Underlag till riksintresse för kulturmiljövården Oskarshamn kommun. H65 Stensjö by. Länsstyrelsen 2017
- Vägen som kulturarv. Värdefulla vägar och vägmiljöer i Kalmar län. Länsstyrelsen Kalmar län. Vägverket 1999